

**10867**

O.O.G. Terschelling

Jaarstukken 2020

## **Inhoudsopgave**

	<b>Pagina</b>
Bestuursverslag	3
Financiële kengetallen	32

## **Jaarrekening**

Grondslagen	33
Model A: Balans per 31 december 2020	36
Model B: Staat van baten en lasten over 2020	37
Model C: Kasstroomoverzicht	38
Model VA: Vaste Activa	39
Model VV: Voorraden en vorderingen	40
Model EL: Effecten en Liquide middelen	41
Model EV: Eigen vermogen	42
Model VL: Voorzieningen en langlopende schulden	43
Model KS: Kortlopende schulden	44
Model G: Verantwoording subsidies	45
Model OB: Opgave overheidsbijdragen	46
Model AB: Opgave andere baten	48
Model LA: Opgave van de lasten	49
Model FB: Financiële baten en lasten	51
Model E: Overzicht verbonden partijen	52
WNT: Wet normering bezoldiging topfunctionarissen publieke en semi publieke sector	53
Niet uit de balans blijvende verplichtingen	55
Bestemming van het resultaat	56
Ondertekening door bestuurders en toezichthouders	57
Gegevens rechtspersoon	58
<b>Overige gegevens</b>	<b>59</b>
Controle verklaring van de onafhankelijke accountant	60

## **Bijlagen**

Segmentatie Exploitatie PO
Segmentatie Exploitatie VO

# Jaarstukken 2020

10867

## Openbaar Onderwijs Terschelling



<b>Inhoudsopgave</b>	Pagina
Bestuursverslag	3
Financiële kengetallen	32
<b>Jaarrekening</b>	
Grondslagen	33
Model A: Balans per 31 december 2019	36
Model B: Staat van baten en lasten over 2019	37
Model C: Kasstroomoverzicht	38
Model VA: Vaste Activa	39
Model VV: Voorraden en vorderingen	40
Model EL: Effecten en Liquide middelen	41
Model EV: Eigen vermogen	42
Model VL: Voorzieningen en langlopende schulden	43
Model KS: Kortlopende schulden	44
Model G: Verantwoording subsidies	45
Model OB: Opgave overheidsbijdragen	46
Model AB: Opgave andere baten	48
Model LA: Opgave van de lasten	49
Model FB: Financiële baten en lasten	51
Model E: Overzicht verbonden partijen	52
WNT: Wet normering bezoldiging topfunctionarissen publieke en semi publieke s	53
Niet uit de balans blijkende verplichtingen	55
Bestemming van het resultaat	56
Ondertekening door bestuurders en toezichthouders	57
Gegevens over de rechtspersoon	58
Overige gegevens	59
Controle verklaring van de onafhankelijke accountant	60
<b>Bijlagen</b>	
Segmentatie Exploitatie PO	
Segmentatie Exploitatie VO	

**Bestuursverslag**  
**Openbaar Onderwijs Terschelling**

## **Corona**

Door Corona heeft 2020 bijna volledig in het teken gestaan van praktisch en operationeel werken. Het heeft een enorme inspanning van het gehele team gevraagd om continu te kunnen meebewegen met de maatregelen, die door de overheid werden afgekondigd. Naast de maatregelen kostte de handhaving van de maatregelen op de scholen extra inspanning en mag niet worden onderschat. De maanden van onderwijs op afstand c.q. het on-line leren waren intensief. Het was wennen voor leerlingen, ouders en docenten/leerkrachten. Na de eerste lockdown was het opnieuw wennen aan het schoolritme en de studiehouding.

Het is de bedoeling dat er in 2021 zo snel mogelijk een begin wordt gemaakt achterstanden in de komende twee schooljaren in te lopen. Om verdere studievertragingen te voorkomen, wordt aan de onderwijsorganisaties gevraagd focus aan te brengen door de nadruk te leggen op de kern van de lesstof. Dit kan door bijvoorbeeld in beeld te brengen welke lesstof eventueel later aan bod kan komen. Veel scholen doen dit al. Op korte termijn komt SLO (v/h Stichting Leerplanontwikkeling) met een handreiking om dit proces te ondersteunen en meer zicht te geven op de kerndoelen en eindtermen, ook in relatie tot verschillende leermiddelen. Bij de overgang van po naar vo roept de minister OCW op de sector op kansrijk te adviseren en kansrijk te plaatsen, en om leerlingen die naar een andere school gaan 'warm' over te dragen. Dit vraagt om een nauwe samenwerking tussen PO- en VO-scholen in de regio en een goede betrokkenheid van ouders.

Daarnaast is het de bedoeling om leerlingen die extra onderwijs en begeleiding nodig hebben een aanbod te doen in de zomervakantie schooljaar 2020/2021. Onderwijsorganisaties kunnen er bijvoorbeeld voor kiezen om in de zomervakantie 2021 de eerste en de laatste week van de vakantie een onderwijsaanbod te organiseren. Het volgen van lessen is facultatief voor leerlingen. Onderwijsorganisaties worden gevraagd om deelname te stimuleren. Scholen kunnen hierbij samenwerken en gezamenlijk een aanbod doen. Vanuit het Nationaal Programma Onderwijs wordt financiële ruimte geboden, zo wordt de subsidie voor Inhaal- en Ondersteuningsprogramma's herhaald.

## **Onderwijs met vertrouwen**

Het vastgestelde strategisch beleidsplan Openbaar Onderwijs Terschelling 2013 – 2019 geldt als basis voor de uitgangspunten van het Openbaar Onderwijs Terschelling. In het strategisch beleidsplan zijn visie en missie (het waarom), besturingsfilosofie (het hoe) en strategie (het wat) omschreven.

In het Locaal Educatief Overleg is vastgesteld dat de gemeente Terschelling samen met onderwijs, kinderopvang en andere betrokken partijen in het uitvoeringsprogramma 2020/2021 uitvoering geeft aan een aantal speerpunten. Hiervoor is afstemming en coördinatie nodig. De gemeente heeft hierin een rol en verantwoordelijkheid.

De speerpunten zijn:

1. Voorkomen onderwijsachterstanden (NB: extra aandacht tijdens Corona/lock-down)
2. Bevorderen van het fysiek en mentaal gezond opgroeien van de jeugd
3. Doorlopende ontwikkellijnen 0-16 jaar
4. Afstemming Passend onderwijs/Professionele zorg in en om de school
5. Gelijke ontwikkelkansen voor elk kind
6. Ts25 onderwijs

Het schrijven van een strategisch beleidsplan voor de periode 2022-2026 wordt in 2021 voorbereid.

De *visie* op het Openbaar Onderwijs Terschelling (OOT) is vastgelegd in de "cirkels" (januari 2012). Het Openbaar Onderwijs Terschelling streeft naar passend onderwijs voor elk Terschelling kind, waarin het kind centraal staat en heeft drie opdrachten:

- Onderwijskundige opdracht: talenten ontwikkelen voor de toekomst
- Pedagogische opdracht: opgroeien in vertrouwen
- Maatschappelijke opdracht: optimale deelname aan de maatschappij voor ieder eiland kind

Kernwaarden daarbij zijn:

- Samen
- Groei
- Ambitie
- Passie

De *missie* voor het Openbaar Onderwijs Terschelling is:  
Wij vertrouwen in de talenten van ieder kind.

#### *Besturingsfilosofie*

De besturingsfilosofie is terug te vinden in de notitie Nieuwe bestuurlijke verhoudingen in het Openbaar Onderwijs Terschelling (mei 2012).

De besturingsfilosofie gaat er van uit dat intern toezicht en bestuur zijn gescheiden en dat bestuurlijke taken, bevoegdheden en verantwoordelijkheden helder verdeeld zijn in de bestuurskolom (zie pagina 5). Deze zijn vastgelegd in het bestuursstatuut en het managementstatuut.

De bestuurskolom bestaat uit de hiërarchische lijn, met daarnaast een staffunctie en de medezeggenschap.

#### *Juridische structuur*

De drie scholen voor primair onderwijs: Prinses Margrietschool, 't Hunnighouwersgat en obs 't Jok en één school voor Voortgezet Onderwijs: VO 't Schylger Jouw, worden door de gemeente Terschelling geëxploiteerd.

Binnen de gemeente Terschelling wordt de exploitatie van het onderwijs geconsolideerd verantwoord. Het bestuur van het Openbaar Onderwijs Terschelling bestaat uit een uitvoerend bestuur en een Raad van Toezicht. Het uitvoerend bestuur wordt gevormd door directeur/bestuurder mevr. W. Cupido – de Turck (PO) en directeur/bestuurder mevr. J. Docter. Het College van B&W vormt de Raad van Toezicht. Burgemeester B. Wassink was vanaf juli 2017 tot en met 31 maart 2020 portefeuillehouder onderwijs. Wethouder S. Haringa was m.i.v. april 2020 tot en met 31 december 2020 portefeuillehouder onderwijs. Per 1 januari 2021 is Burgemeester Caroline v.d. Pol portefeuillehouder onderwijs.

De hiërarchische lijn:

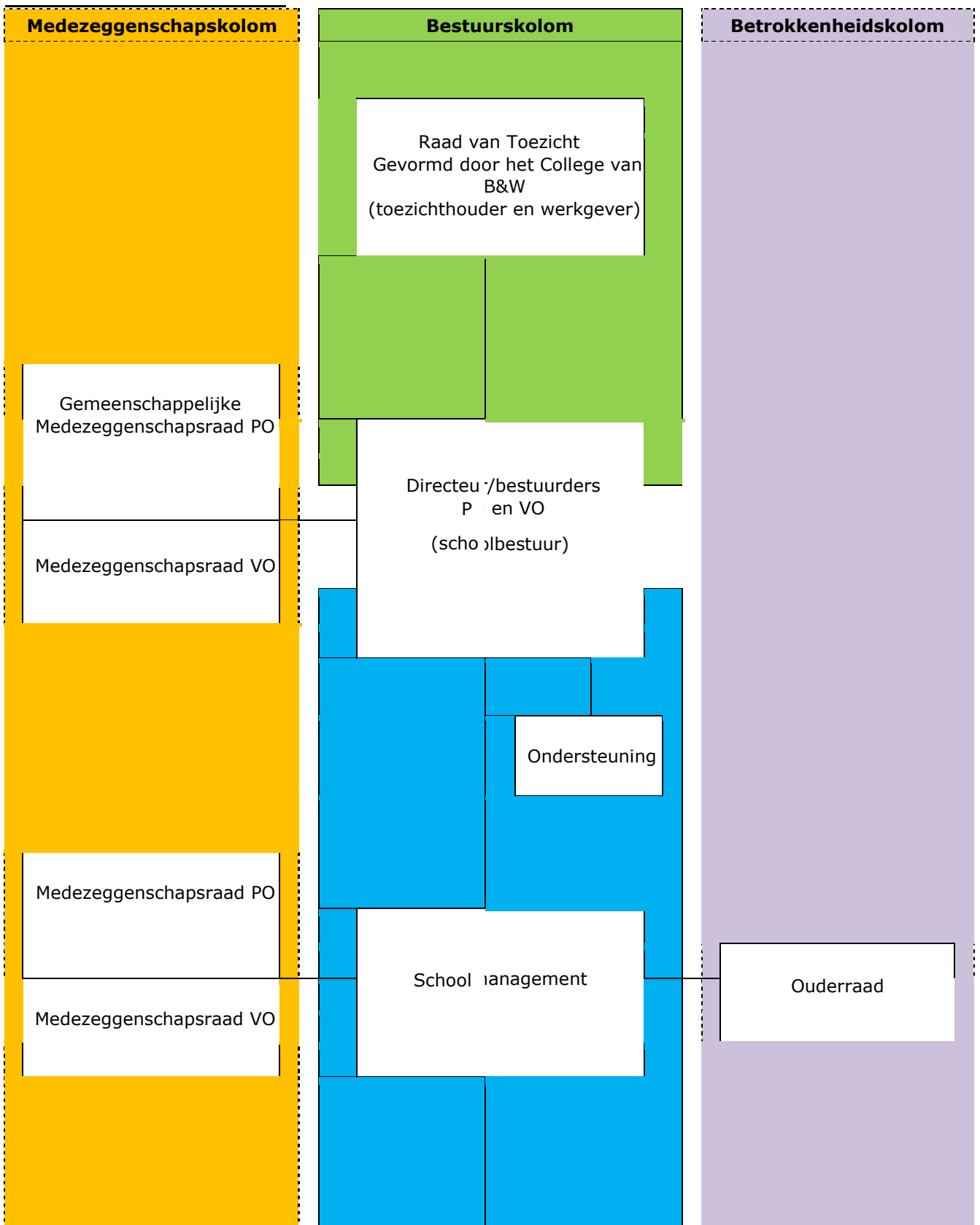
In onderstaand organogram is de hiërarchische lijn weergegeven:

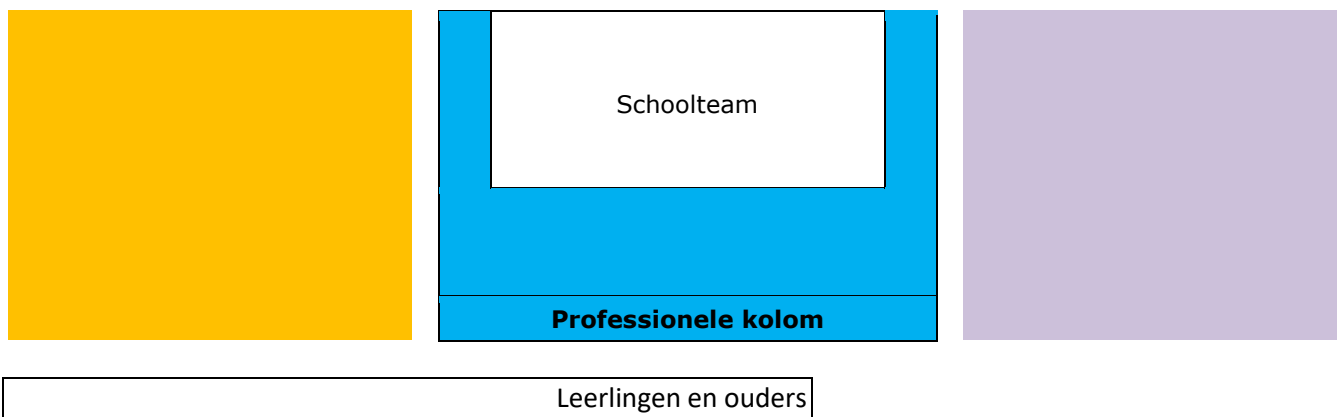
- De Raad van Toezicht (het college van burgemeester en wethouders<sup>1</sup>)
- Het bestuur, de directeur - bestuurders (PO en VO)
- Het management van de scholen (de locatiedirecteuren PO en de directeur/bestuurder VO)
- De teams van de scholen (leerkrachten, docenten, interne begeleiders, onderwijsassistenten, onderwijs ondersteunend personeel)
- Leerlingen en ouders

---

<sup>1</sup> Het college bestuurt op basis van collegiaal bestuur. Dat wil zeggen dat burgemeester en wethouders gezamenlijk een besluit nemen en daar allen achter staan (tenzij expliciet anders is aangegeven door een 'aantekening'). Een individuele wethouder heeft dus formeel geen bevoegdheden; het college is bevoegd.







Het bestuur neemt besluiten (zeggenschap) over het vaststellen, dan wel wijzigen van school- en bestuursbeleid voor het gehele Openbaar Onderwijs Terschelling en draagt daarvoor de eindverantwoordelijkheid. Over de resultaten van dat beleid en de bereikte doelstellingen legt het bestuur verticale verantwoording af aan de Raad van Toezicht (intern toezicht), aan het ministerie en inspectie (extern toezicht) en horizontale verantwoording af aan de stakeholders, waaronder personeel, ouders en de (G)MR.

De staffunctie bestaat uit ondersteunende werkzaamheden ten behoeve van de Raad van Toezicht, het bestuur en de scholen. Deze ondersteunende werkzaamheden bestaan uit administratieve taken, beleids- en adviestaken. Een groot deel van deze taken zijn uitbesteed.

De medezeggenschap krijgt op Terschelling in het PO vorm doordat op elke school een medezeggenschapsraad (MR) is en voor de drie basisscholen samen een gemeenschappelijke medezeggenschapsraad (GMR), voor de inspraak van de leerlingen is op iedere school een leerlingenraad. De GMR verantwoordt haar handelen jaarlijks in een jaarverslag. Het VO heeft een MR en een Leerlingenraad, die maandelijks gezamenlijk vergaderen. De directeur/bestuurder en Leerlingenraad vergaderen daarnaast eenmaal per maand over zaken, die alleen voor de leerlingen van belang zijn.

Medezeggenschap volgt de zeggenschap. Dit houdt in dat de invloed van de personeels- en oudergeleding gekoppeld is aan de besluitvorming van het bestuur.

Het bestuur heeft voorafgaande instemming, dan wel advies van de (G)MR nodig voor het vaststellen dan wel wijzigen van school- en bestuursbeleid.

### *Strategisch beleidsplan*

In het strategisch beleidsplan beschrijft het bestuur de plannen voor de komende jaren. Het onderwijs kent een vierjarencyclus. Omdat het strategisch beleidsplan in 2013 is vastgesteld en pas voor het schooljaar 2013/2014 volledig van kracht is geworden, heeft het bestuur er voor gekozen om de volgende vierjarencyclus 2015 – 2019 in het plan mee te nemen. Binnen het LEA is in augustus 2019 een start gemaakt met het opstellen van de strategische lokaal educatieve agenda. Deze zet voor een deel de beleidslijn uit voor het totale onderwijs op Terschelling tot 2024. Het ligt in de lijn der verwachting dat de strategische lokaal educatieve agenda in 2020 vastgesteld gaat worden. In navolging daarop worden de specifieke strategische beleidsplannen voor het openbare PO en het VO vastgesteld.

Het schrijven van het strategisch beleidsplan ten behoeve van het totale onderwijs op Terschelling heeft vertraging opgelopen. In het schooljaar 2020/2021 wordt gewerkt met het LEA uitvoeringsprogramma zoals voorgaand beschreven.

De kernactiviteiten van de scholen zijn het behalen van de kerndoelen zoals die door het Ministerie als minimum doel zijn gesteld.

### *Aandachtsgebieden van het Openbaar Onderwijs Terschelling*

#### *Onderwijs en zorg*

De school is in de eerste plaats een onderwijsinstelling. De kerntaak van de school is het geven van onderwijs, gericht op een brede ontwikkeling en vorming van jonge mensen. Terschelling is een eiland. Andere (onderwijs)voorzieningen dan basisscholen en de school voor voortgezet onderwijs zijn er (nog) niet. Daarom stelt het Openbaar Onderwijs Terschelling zich tot doel alle leerlingen die zorg te bieden, die toepasselijk is. Aandacht voor de cognitieve én sociaalemotionele ontwikkeling binnen een veilig pedagogisch klimaat zijn kenmerkend voor de pedagogisch-didactische uitgangspunten van de openbare scholen op Terschelling. Ieder kind krijgt het onderwijs wat bij haar of hem past en aansluit bij zijn of haar ontwikkeling. Ieder kind heeft recht op zorg. Omdat wij binnen onze scholen inclusief onderwijs bieden, zijn er meer leerlingen op school die extra aandacht en zorg vragen, dan op scholen die sneller leerlingen naar het SO verwijzen. De laatste jaren is het verwijzingspercentage naar het S(B)O 0%.

Hoogbegaafde leerlingen vragen extra uitdaging en begeleiding, hetzelfde geldt voor leerlingen die een onderwijsleerachterstand hebben of thuis problemen hebben. Andere leerlingen hebben hulp nodig bij de ontwikkeling van hun sociale vaardigheden.

Onderwijs op maat maakt het mogelijk ieder kind de aandacht en het onderwijs te geven die het toekomt en in te spelen op verschillen tussen leerlingen. Leerlingen hebben verschillende niveaus en onderwijsbehoeften.

Differentiatie is de wijze waarop een leerkracht met de verschillen tussen leerlingen omgaat. Daarbij is het doel om alle leerlingen hun talenten te laten ontwikkelen en het niveau te laten halen dat bij hen past door te variëren in zaken als instructiewijze en instructietijd. Snelle leerlingen hebben andere impulsen nodig dan langzamer lerende leerlingen. De school houdt hier rekening mee en past de lesprogramma's op de leerlingen aan. De door de overheid toegekende middelen, zijn hierbij grensbepalend. Op haar beurt roept de school hulp in van anderen wanneer leerlingen zorg nodig hebben die zij zelf niet kan bieden. Dit kan bij andere scholen zijn, maar ook bij andere instellingen zoals het Samenwerkingsverband NoordWest-Friesland voor het VO en het Samenwerkingsverband Friesland voor het PO (SWV), de GGD, het eilandteam, de schoolbegeleiding, psychologen en ambulante begeleiding vanuit het speciaal onderwijs. De school vervult een signaleringsfunctie; alle kinderen brengen er een flink deel van hun tijd door. De verantwoordelijkheid voor extra hulp zal wisselend bij de school of hulpinstelling liggen. Extra hulp is gebaat bij afspraken die toegesneden zijn op de situatie waarin hulp noodzakelijk is.

#### *Kwaliteit*

Het onderwijs in de klas is de kerntaak van de school. Alle beleid is gericht op de doelstellingen die het bestuur, het management van de scholen en de schoolteams hebben afgesproken. Identiteit, visie en ontwikkelingsrichting van de scholen zijn in deze doelen helder vastgelegd. De ontwikkelingsrichting die de organisatie gekozen heeft, bepaalt de rollen van bestuur en management. Taakverdeling en verantwoordelijkheden van bestuur en het

management van de scholen zijn afgestemd op het bereiken van de doelstellingen en staan daarmee in het teken van een optimaal primair proces.

Doelstellingen en schoolbeleid bewegen zich binnen de ruimte die de overheid met wetgeving en uitwerking daarvan in voorschriften en standaarden geeft. Bij het bewaken van de onderwijskwaliteit is en blijft een taak voor de inspectie weggelegd.

De rapportages van de inspectie vormen een instrument dat de school gebruikt om haar beleid en kwaliteitszorg te toetsen en bij te stellen. De toenemende autonomie zal het schoolbeleid en de interne kwaliteitszorg versterken.

Het schoolbeleid, de manier waarop het bestuur, de schoolteams en locatiedirecteuren hieraan vorm geven en de resultaten die de school ermee bereikt, zijn transparant en toegankelijk voor de omgeving van de school. De openbare school kan en durft zich te verantwoorden over wat zij wil, wat zij doet en in hoeverre zij haar doelen bereikt. De scholen voor PO verantwoorden zich digitaal in 'scholen op de kaart', de school voor VO doet dit in o.a. internet school dossier.

Kwaliteitszorg betekent dat we kijken of we doen wat we beloven dat we doen binnen ons onderwijs. Bewaken van de afspraken, zo nodig bijsturen van de afspraken en borgen van de afspraken.

Kwaliteitsbewaking binnen het Openbaar Primair Onderwijs Terschelling bestaat uit een aantal componenten:

- Het welbevinden van de leerlingen;
- Het welbevinden van de ouders;
- Het welbevinden van de teamleden;
- De didactische en pedagogische vaardigheden van de teamleden;
- De opbrengsten;
- Het integraal personeelsbeleid;
- De zorgcyclus op iedere school;
- Het financiële beleid van het totale OPOT.

Specifieke aandacht heeft de Next Level kwaliteitscirkel:

De Next Level kwaliteitscirkel bestaat uit een cyclus van het maken van plannen op basis van analyse van de huidige situatie, het bepalen van streefdoelen, het in kaart brengen van sterke en zwakke kanten, het uitvoeren, evalueren, bijstellen. Kortom een voortdurende PDAC cirkel (zie figuur Next Level plan). Deze wordt vastgelegd in Schoolmonitor; waarbij de Next Level monitor als onderligger voor de te ontwikkelen plannen functioneert. Het bestuur kan meekijken in de Schoolmonitoromgeving van de 3 scholen.

Kwaliteitsbewaking door het bestuur:

Het bestuur bewaakt de kwaliteit door het monitoren van de resultaten, het voeren van gesprekken en het gebruik van het digitaal kwaliteitszorgprogramma School Monitor. De locatiedirecteuren 'verdedigen' het plan van aanpak van de eigen school voor een reviewboard (bestaand uit een aantal bestuurders van Next Level organisaties en de directeur Next Level Innovation). Na goedkeuring door de bestuurder kan het plan uitgevoerd worden. Na een jaar vullen de scholen een zelfevaluatie in en wordt door de directeur Next Level Innovation in aanwezigheid van de bestuurder een diepte-interview met de directeur gehouden. Op basis van de uitwerking van beide instrumenten voert de bestuurder met het schoolteam en de locatiedirecteur het gesprek over de evaluatie (checken of zij zich herkennen in de rapportages). Vervolgens wordt de cyclus opnieuw gestart met het opstellen van het nieuwe jaarplan op basis van de analyses en ambities.

#### *De interne beheersing*

Tweemaal per kalenderjaar wordt er door Preadyz (het onderwijsadministratiebureau) een Integrale Management Rapportage (IMR) opgesteld. In deze rapportage wordt de stand van

zaken op het moment van opstellen gepresenteerd met daarnaast een prognose voor het lopende kalenderjaar waarbij deze wordt afgezet tegen de begroting van hetzelfde kalenderjaar.

In deze rapportage wordt naast een financiële totaaloverzicht aandacht besteed aan personeelsbeheer en verzuimbeheer. De (geprognosticeerde) afwijkingen worden geanalyseerd.

De definitieve IMR wordt besproken met de voltallige Raad van Toezicht. Wanneer bijsturing noodzakelijk is, worden de mogelijkheden hiervoor doorgenomen en wordt hiertoe een besluit genomen.

### *Personeelsbeleid*

Goed onderwijs en een goede organisatie staan of vallen met het schoolteam. De leraren en docenten bepalen de kwaliteit van het primaire proces en daar gaat het om: het geven van goed onderwijs, de interactie tussen leraar/docent en leerling. Het schoolteam vormt het belangrijkste menselijke kapitaal van de school. Dit vergt investeringen in (de ontwikkeling van) hoogwaardig personeelsbeleid. Een beleid waarbij de kwaliteit van het primaire proces, de ontwikkeling van onderwijs en didactiek en goed werkgeverschap voorop staan.

Iedere medewerker heeft specifieke kwaliteiten. Personeelsbeleid is erop gericht die kwaliteiten optimaal tot ontwikkeling te brengen, zodat iedereen de plaats vindt waar hij of zij een bijdrage kan leveren die past bij zijn of haar competenties en vaardigheden.

Personeels- en scholingsbeleid vormt een onderdeel van het schoolbeleid dat de school op de diverse terreinen ontwikkelt en uitvoert, binnen de kaderwetten of regels die hiervoor gelden. Het personeelsbeleid van de school wordt afgestemd op de verschillende kwaliteiten van de teamleden en op de situatie in en om de school. De doelstellingen van de school worden zo verbonden met het personeelsbeleid.

Integraal personeelsbeleid stimuleert en zet aan tot voortdurende ontwikkeling. Het schept de voorwaarden op basis waarvan het team kan worden aangesproken op kwaliteit en inzet. Het biedt mogelijkheden voor verdere ontwikkeling en professionalisering van alle medewerkers.

### *Informatie- en communicatietechnologie*

Informatie- en communicatietechnologie (ICT) vervullen in het onderwijs van de 21<sup>ste</sup> eeuw een belangrijke rol. Het belang van de leerling staat hierbij centraal. Een adequate toerusting voor het leren en werken met actuele technologie is voor de nieuwe generaties onmisbaar nu ICT en economie en samenleving een steeds belangrijker plaats inneemt. ICT vormt steeds meer een geïntegreerd onderdeel van onderwijs en didactiek.

ICT is daarnaast een instrument om het onderwijs goed te organiseren en draagt bij aan een goed functionerende organisatie en daarmee aan de kwaliteit van het onderwijs.

Toegankelijk en transparantie zijn tevens gebaat bij ICT-toepassingen. Zichtbaar zijn op de digitale snelweg via een website, met alle informatie over de school draagt hieraan bij. Website en e-mail kunnen bovendien een open communicatie tussen de school en alle betrokkenen en belangstellenden in de omgeving bevorderen.

Daarnaast biedt ICT de mogelijkheid om informatie van organisaties en andere instellingen van buiten het eiland, binnen de school te halen en vice versa. Dit alles veronderstelt dat de school ruimte heeft voor ontwikkeling en inzet van ICT. De school bepaalt ambitieniveau en prioriteiten, aansluitend bij de doelstellingen en het daaruit voortvloeiende schoolbeleid. De beschikbare budgetten begrenzen de mogelijkheden.

### *De school en de omgeving*

Meer dan ooit beïnvloedt de samenleving de school. Omgeving, leerlingen en ouders vragen verantwoording van de school. De openbare school staat midden in de samenleving en wil zich hieraan niet onttrekken. Bestuur en management denken na over de veranderende eisen die aan het onderwijs gesteld worden en vertalen die in schoolbeleid en in inhoud en aanpak van het onderwijs. Het Openbaar Onderwijs Terschelling neemt de zorgplicht serieus en speelt in op de behoeften van leerlingen en ouders.

De school zoekt als dit nodig is naar oplossingen die in samenwerking met anderen tot stand kunnen komen. De school en de leerlingen hebben er baat bij als bijvoorbeeld de naschoolse opvang of begeleiding van leerlingen die te vaak verzuimen, goed geregeld zijn. Andere instellingen stimuleren tot actie kan daarbij noodzakelijk zijn.

De gemeente speelt een belangrijke rol bij het lokaal onderwijsbeleid. Hieronder vallen leerplicht, huisvesting, jeugdbeleid, de relatie met instellingen voor welzijn, gezondheidszorg, hulpverlening, cultuur, sport, arbeidsmarkt en veiligheid. Dat de regie bij de gemeente ligt, wil niet zeggen dat de school wacht tot de gemeente de eerste stap zet. Zij neemt waar nodig zelf het initiatief.

### *Toegankelijkheid*

Het Openbaar Onderwijs Terschelling kent geen drempels. Elke ouder kan zijn of haar kind op de openbare school onderwijs laten volgen, ongeacht godsdienst of levensbeschouwing. De school werpt geen financiële drempels op voor ouders om hun kind openbaar onderwijs te laten volgen. De school is actief toegankelijk, dat wil zeggen dat de school zorgt voor toepasselijke leerlingenzorg, voor afstemming van het onderwijs op verschillen tussen leerlingen, voor toegankelijkheid van de school voor gehandicapten, enz. Juist vanwege de eilander situatie zal de school zich hiertoe tot het uiterste inspannen. De school informeert geïnteresseerden hierover. De school zoekt ook actief samenwerking met de lokale omgeving waarin zij staat.

### *Huisvesting*

De Prinses Margrietschool is vanaf augustus 2014 gehuisvest in de brede school West (WestTerschelling).

In de brede school zijn 2 scholen voor primair onderwijs (openbaar en christelijk) een peuterspeelzaal, buitenschoolse opvang, Stichting Jeugdwerk Terschelling en Stichting Thuishaven gehuisvest. Op het schoolplein staat een sportzaal, die door alle groepen tijdens de lessen bewegingsonderwijs door de gemeente beschikbaar gesteld wordt.

't Hunnighouwersgat is gehuisvest in Midsland in een stenen 6-klassig gebouw. Er is een inpandige speelzaal aanwezig. In het gebouw is eveneens de kinderdagopvang/peuterspeelzaal van Prokino gevestigd. In overleg maken ook zij gebruik van de speelzaal. Het gebouw is 18 jaar oud. In 2016 zijn in het kader van duurzaamheid zonnepanelen op het dak geplaatst. Het gasverbruik van dit gebouw is relatief hoog.

Op basis van het leerlingaantal ontvangt de school een materiële bekostiging voor 4 groepen; het is niet mogelijk om een deel van de school af te sluiten, waardoor de huisvestingslasten ten opzichte van de baten uit balans raken.

Tegenover de school staat het VO-gebouw waarin een sportzaal aanwezig is, die voor alle groepen beschikbaar gesteld wordt voor de bewegingslessen.

Obs 't Jok is, samen met cbs 't Jok, gehuisvest in een grotendeels stenen gebouw. Obs 't Jok heeft daarbij de beschikking over 3 permanente lokalen en 1 semi- permanent lokaal. In het gebouw is een inpandige speelzaal aanwezig. Het originele gebouw is in 1977 gebouwd; in de jaren daarna hebben regelmatig aanpassingen aan het gebouw plaats gevonden, waardoor het gebouw in een redelijk goede conditie verkeerd. In de zomer van 2016 zijn in het kader van duurzaamheid zonnepanelen op het dak geplaatst. De school ontvangt een materiële bekostiging voor 3 groepen; de huisvestingslasten raken ten opzichte van de baten uit balans.

De sportzaal, die door de gemeente beschikbaar gesteld wordt voor het geven van bewegingsonderwijs, is op ongeveer 500 meter afstand van de school.

#### *Voortgezet Onderwijs 't Schylger Jouw*

Het schoolgebouw van 't Schylger Jouw is 45 jaar oud, waardoor hoge onderhoudskosten noodzakelijk zijn. De gedateerde verwarming kan niet goed ingeregeld worden, de daken op de school zijn niet afdoende te repareren en lekkages zijn hierdoor niet te voorkomen. Eind december 2020 is besloten de huidige verwarmingsketels voortijdig te vervangen, aangezien de binnentemperatuur niet meer verantwoord kon worden aangeboden. De klimaatbeheersing in school is inmiddels verbeterd.

De afgelopen jaren zijn een aantal noodzakelijke aanpassingen gedaan, zoals het vernieuwen van de wc-units, aanpassen van het Technask-lokaal, het plaatsen van zonnepanelen, het aanbrengen van nieuwe plafonds etc.

In 2018 is een start gemaakt met het binnenschilderwerk. Gangen, leslokalen, aula en trappenhuisen worden in fases opgeleverd. Inmiddels is het binnenschilderwerk naar behoren afgerond.

In het dakbesluit is asbest aangetroffen. Na deskundig advies is besloten de afvoer van het asbest mee te nemen in de renovatie/nieuwbouw van 't Schylger Jouw.

Overige te nemen maatregelen worden hangende de uitkomsten van het onderzoek Duurzaam Onderwijs Terschelling, aangehouden.

#### *Integraal huisvestingsplan*

Zowel uit het onderzoek Toekomstbestendig onderwijs Terschelling (bureau Noorderwijs 2019) als uit de nulmeting schoolgebouwen (rapport BCN juli 2016/2018) komt naar voren dat de beide schoolgebouwen in Midland specifieke aandacht verdienen in een nieuw op te stellen Integraal Huisvestingsplan. Het schoolgebouw 't Schylger Jouw is verouderd waardoor een grondige renovatie, dan wel (her)nieuwbouw geadviseerd is.

Bij 't Hunnighouwersgat is een groot verbruik in energie (tochtspleten, verwarmingsproblemen) en lopen de lasten en baten voor exploitatie ver uiteen (meer lasten dan baten).

Het gebouw in West-Terschelling is relatief jong (6 jaar oud) en biedt met de 10 aanwezige lokalen ruimte voor de circa 150 te verwachten leerlingen van West-Terschelling. Bij de ingebruikname van het gebouw was een samenwerkingslokaal, een teamkamer en een bibliotheek voor gezamenlijk gebruik ingericht. Echter door de verdeling van leerlingen over 2 scholen met ieder hun eigen pedagogisch/didactische keuze werken de scholen met relatief kleine groepen, waardoor alle lokalen bezet zijn. Dit leidt de laatste jaren tot een terugkerende discussie over de ruimteverdeling. De gesprekken hiervoor worden door een externe mediator

begeleid. Door de Coronamaatregelen is deze gespreksserie nog niet afgerond en zal in 2021 worden voortgezet. Het is het streven van beide scholen om duurzame afspraken te maken.

Het gebouw in Hoorn biedt met 8 lokalen voldoende lesruimte voor de 95 leerlingen van beide scholen. Iedere school heeft 4 lokalen ter beschikking. Het gebouw is enigszins verouderd en voldoet niet aan de eisen om eigentijds onderwijs te bieden.

Het huidige Integraal Huisvestingsplan is verouderd en in samenwerking met alle betrokkenen – gemeente, schoolbesturen en Prokino – dient een vernieuwd Integraal Huisvestingsplan opgesteld te worden. Het bestuur van het Openbaar Onderwijs Terschelling wil hieraan graag onder begeleiding van een externe objectieve deskundige meewerken.

#### *Belangrijkste kenmerken van het gevoerde financiële beleid*

□ *Bekostiging en samenwerking.* In de bekostigingssystematiek onder lumpsum zijn de GPL en GGL<sup>2</sup> aspecten die in de gehanteerde formules doorwerken. Voor het Primair Onderwijs geldt het leerlingenaantal als basis voor de toegerekende budgetten per school.

Naast de reguliere bekostiging ontvangt het Primair Onderwijs in het kader van Passend Onderwijs vanuit het Samenwerkingsverband Friesland middelen voor lichte en zware ondersteuning en de zogenaamde Waddenmiddelen. Deze middelen zijn door het SWAP (samenwerking primair onderwijs Waddeneilanden) 'geormerkt' en worden ingezet ten behoeve van formatie t.b.v. de zorg (intern begeleiding, onderwijsassistent). Daarnaast wordt een deel van de zogenaamde Waddenmiddelen ingezet voor de extra reis- en verblijfkosten van personeel dat voor nascholing naar de wal moet, voor vervanging van deze leraren en voor de reis- en verblijfkosten van externe vervangers. De directeur/bestuurder

PO verricht 240 uur per jaar werkzaamheden als coördinator voor het samenwerkingsverband. De middelen die het Primair Onderwijs daarvoor ontvangt, worden ingezet ten behoeve van personele frictie. In 2020 zijn deze middelen geheel ten goede gekomen aan de formatie, waardoor er naast de inzet van de middelen uit het werkdrukakkoord meer middelen ingezet konden worden voor het vrij roosteren van lestijden ten behoeve van het uitvoeren van overige schooltaken. Eén van de intern begeleiders PO verricht werkzaamheden als coördinator van de intern begeleiders voor het samenwerkingsverband. Zij heeft hiervoor een uitbreiding van haar wtf. gekregen. Deze uitbreiding wordt bekostigd uit de middelen die daarvoor overgeheveld worden vanuit het budget van de Friese Waddenscholen.

Het VO ontvangt naast haar reguliere bekostiging op basis van het leerlingenaantal eveneens middelen voor lichte en zware ondersteuning vanuit het SWV. Deze extra financiële middelen worden o.a. besteed aan formatie voor een zorgcoördinator op het VO.

De verwachting is dat de ingezette samenwerking in het kader van Sterk Techniek Onderwijs met VMBO- en MBO-scholen in Noord West Friesland zal leiden tot extra inkomsten (subsidie over 4 jaar). Deze extra financiële middelen worden door het Ministerie OCW toegekend na indiening en goedkeuring van het regioplan. De toekenning van het Ministerie OCW voor de subsidie is einde 2020 schriftelijk bevestigd.

Het afgelopen jaar is landelijk veel gesproken over krimpregio's en het afnemende aantal leerlingen. Voor het VO op Terschelling geldt, dat deze daling –bij gelijkblijvende externe omstandigheden- de eerste jaren niet wordt voorzien. Het leerlingenaantal blijft zo goed als stabiel en zal ten opzichte van 2018-2019-2020 iets stijgen. Deze prognose is gebaseerd op de aangeleverde cijfers van het PO en de geboortecijfers van de Gemeente Terschelling.

---

<sup>2</sup> GPL is gemiddelde personeelslast, GGL is gemiddeld gewogen leeftijd



---

□ *Inzicht in bekostiging door de managementrapportage.* De directeur/bestuurders van het Openbaar Onderwijs Terschelling laten zich bijstaan door een financieel beleidsmedewerker van het administratiekantoor. Er wordt gewerkt met een integrale managementrapportage. □ *Huisvesting.* Tot augustus 2014 hevelde het Primair Onderwijs het bedrag voor onderhoud voor alle 3 de scholen voor basisonderwijs over aan de Gemeente Terschelling. De buitendienst van de gemeente verrichtte voor deze 3 scholen het onderhoud.

Met ingang van augustus 2014 worden de middelen voor onderhoud Prinses Margrietschool overgeheveld naar de Stichting Beheer Schoolgebouwen Terschelling. Deze Stichting draagt zorg voor het onderhoud van het totale gebouw van de brede school West.

De middelen voor onderhoud van 't Jok en 't Hunnighouwersgat worden, net zoals in vorige jaren, in zijn geheel overgeheveld naar de gemeente, waarbij de gemeente ook het onderhoud uitvoert.

De voorziening huisvesting is opgenomen in de gemeentebegroting. Daarin is ook zichtbaar wat als voorziening is opgenomen voor het binnen onderhoud van de scholen.

#### *Toekomstige ontwikkelingen* *Primair Onderwijs*

##### *Onderwijs en zorg*

Alle 3 de scholen zijn aangesloten bij Next Level School; een inspirerend innovatienetwerk dat de lef van leerkrachten in het noordelijk primair onderwijs aanwakkert, zodat zij zelf de regie nemen om hun schoolambities te realiseren.

Next Level School stimuleert de samenwerking tussen scholen, gericht op onderwijsvernieuwingen binnen 4 pijlers: het curriculum, personaliseren van leren, onderwijs maak je samen en de duurzame school.

Daar waar de eerste jaren in het teken stonden van ontwikkelen; ontwikkelen van uitgangspunten, curriculum, werkwijzen en het creëren van voorwaarden om deze ontwikkeling een kans te geven zijn we nu in de fase gekomen waar het accent op borging kom te liggen. Dit vereist een andere gefaseerde aanpak.

Iedere school heeft een eigen schoolplan, onderwijsontwikkeling is daar een onderdeel van. Op basis van de schoolplannen én de strategische lokaal educatieve agenda wordt het strategisch beleidsplan opgesteld en in 2021 vastgesteld. De plannen van de 3 scholen worden met elkaar gedeeld en versterkt met de Next Level Monitor. Dit is een online tool waarin de schoolteams samen de schoolambities bepalen.

Op iedere school en indien gewenst bovenscholisch is ruimte voor innovatiesessies op school, waarbij afgevaardigden van andere scholen uit het Next Level netwerk (bijv. de Jutter vanaf Vlieland) aanwezig zijn. Voorwaardelijk is dat alle 4 de eerdergenoemde pijlers geborgd worden. In de schooljaarplannen staat aangegeven hoe en wanneer de plannen geëvalueerd en geborgd worden. Dit is een cyclisch proces.

Door middel van de jaarlijks af te nemen Next Level monitor wordt ook bovenschols met een paar 'extra ogen' gekeken óf en hoe de plannen geborgd worden.

Organisatiebreed wordt komend schooljaar verder ingezet op professionalisering op het gebied van regieversterkend werken, het verder personaliseren van het leren en de duurzame schoolontwikkeling waarbij de 17 Duurzame Ontwikkelingsdoelen van de Verenigde Naties als uitgangspunt gehanteerd worden. Dit alles zal begeleid worden door extern deskundigen.

In 2021 wordt in overleg met de gemeente een nader onderzoek naar de inrichting van de samenwerking tussen Onderwijs en Zorg op Terschelling uitgevoerd. Doelstelling daarbij is om tot een nog optimalere samenwerkingsvorm te komen waarbij het uitgangspunt is: het bieden van de beste duurzame zorg aan onze kinderen op Terschelling. Het onderzoek en uiteindelijke advies is gericht op de effectiviteit, efficiëntie, continuïteit en kwaliteit van deze samenwerking waarbij een praktijkgericht lokaal advies moet leiden tot een werkwijze die op lange termijn werkbaar en goed is voor deze doelgroep

Er wordt conform de afspraken met de 'deelkamer SWAP – Friese Wadenscholen PO' gewerkt met clusteroverstijgende ambulante begeleiding. Doel hiervan is een efficiënte werkwijze hanteren, waarbij hulpvragen in het begeleiden van leerlingen met een specifieke vraag, zowel preventief als curatief beantwoord kunnen worden. In 2020 was er evenals in 2019 sprake van een verplichte afname van AB-uren op basis van het tripartiete akkoord. De komende jaren zal dat ook nog zo blijven. Het afkoopsysteem van de tripartiete verplichting is door het Samenwerkingsverband Friesland gewijzigd. Alle schoolbesturen van Friesland betalen nu een evenredig deel mee. Voor het Openbaar Onderwijs Terschelling is dit gunstig. Onze financiële bijdrage is hierdoor minder hoog.

De middelen die hierdoor niet aan het AB-uren besteed hoeven te worden, worden ingezet in de scholen ten behoeve van de formatie, (uitbreiding uren onderwijsassistentie).

In 2021 wordt de reeds bestaande plusklas praktijk gecontinueerd. De kosten hiervoor worden via een verdeelsleutel over de eilanderscholen betaald. De plusklas theorie is tijdelijk wegens een te geringe doelgroep (ondergrens is 6 leerlingen) gestopt.

De leeropbrengsten worden gevolgd via een leerlingvolgsysteem gebaseerd op cotan goedgekeurde leertoetsen; AVI- leestoetsen en IEP toetsen.

Alle drie de scholen voor primair onderwijs hebben in 2017 het basisarrangement van inspectie ontvangen. Op deze scholen is als eindtoets 'de IEP toets' afgenomen. In 2019 lag bij alle drie de scholen voor primair onderwijs Terschelling de eindscore boven het landelijk gemiddelde., haalden 2 scholen een 100% referentiescore en 1 school een referentiescore op voldoende niveau. De kinderen hebben grotendeels gescoord conform de verwachting van de scholen.

Uitstroom: de meeste kinderen gaan na de basisschool naar het VMBO op Terschelling en komen daar in de tweejarige onderbouw, waarin zij onderwijs op hun niveau krijgen aangeboden. Een aantal kinderen gaat rechtstreeks vanaf de basisschool naar een HAVO/VWO aan de wal of naar de maritieme academie.

#### *Specifiek personeelsbeleid*

Met de invoering van de CAO 2019-2020 is het functieboek aangepast. De functie leraar LA en LB is omgezet naar de functie leraar L10 en L11. Daarnaast is met ingang van augustus 2020 de functie van onderwijsassistent schaal 4 omgezet naar onderwijsassistent C schaal 6 en de functie van locatiedirecteur DA naar (locatie)directeur D11.

In overleg met de teamleden wordt op iedere school met het werkverdelingsmodel gewerkt. Dat betekent dat personeelsbeleid met betrekking tot invulling van werkuren en taken op

schoolniveau, met instemming van de meerderheid van ieder team, ingevuld gaat worden. Hetzelfde geldt voor de besteding van de nascholingsmiddelen.

Steeds meer wordt gebruik gemaakt van de inzet van specifieke talenten van leraren en worden stappen ondernomen om mensen met bepaalde kwaliteiten organisatiebreed in te zetten (bv rekenspecialist, gedragspecialist, ib'er).

#### *Besteding middelen uit het werkdrukakkoord*

De middelen die voortgekomen zijn uit het werkdrukakkoord worden in het schooljaar 2020 op verzoek van twee teams ingezet ten behoeve van een flexibele leraar op deze scholen. Deze leraar neemt de groep van de groepsleraar over, waardoor deze die tijd kan gebruiken voor andere onderwijs gerelateerde taken.

Op de andere school is een deel van de middelen ingezet voor één leraar die in alle groepen het vak muziek geeft en voor een leraar die de 'breek-in-de-week dag' coördineert.

Met ingang van schooljaar 2019/2020 worden op alle 3 de scholen de Engelse lessen verzorgd door een vakdocent Engels, die ingehuurd wordt van onze VO school 't Schylger Jouw. Ook dit zorgt voor werkdrukvermindering, doordat de overige leraren zich niet in het vak Engels hoeven te verdiepen.

Op alle 3 de scholen wordt, mede dankzij de inzet van de SWAP-middelen, meer flexibele tijd ingeroosterd, dan wat uit de toegekende middelen voor werkdrukvermindering bekostigd kan worden. Afspraak hierbij is dat, waar mogelijk, kortdurende vervangingen door de flexibele uren opgevangen wordt.

#### *Invulling MT-taken binnen het Primair Onderwijs*

In overleg met de teams en met instemming van de GMR is er in 2020 voor gekozen om in ieder geval tot en met schooljaar 2021/2022 te gaan werken met 1 directeur die eindverantwoordelijk is voor zowel 't Hunnighouwersgat als de Prinses Margrietschool en 1 directeur voor 't Jok; waarbij op de Prinses Margrietschool een L11 leraar 0,4 fte ambulante tijd krijgt om de taak van teamleider uit te voeren. Dit wordt gedaan onder eindverantwoordelijkheid van de directeur. Daarnaast zullen meer taken verdeeld worden over de overige L11-leraren. In de eerste helft van 2022 zal deze werkwijze geëvalueerd worden en besloten worden over hoe daar in de toekomst mee omgegaan wordt.

#### **Huisvesting onderwijzend personeel**

Een grote zorg voor het bestuur is de huisvestingsproblematiek voor onderwijzend personeel. Het woningaanbod op Terschelling, voor mensen met een inkomen zoals dat van leraren, is zeer klein. Huurwoningen zijn er amper en koopwoningen veelal onbetaalbaar. Vaak worden tussenoplossingen gezocht, zoals tijdelijke huisvesting in vakantiewoningen en/of hotels, antikraak in een bunkerwoning en kortdurend huren (max.2 jaar) van een doorstroomwoning van de gemeente. Een deel van de woningkosten komen voor rekening van de organisatie. Met de gemeente is hier regelmatig het gesprek over gevoerd. De laatste 15 jaar heeft dit echter niet tot een adequate oplossing geleid. Bij vacatures zijn er meestal voldoende sollicitanten. Het niet kunnen bieden van een goede structurele huisvesting heeft al menig maal er toe geleid dat geschikte kandidaten zich teruggetrokken hebben voor een vacature of dat jonge 'goede' leraren na verloop van tijd gaan verhuizen naar de wal, omdat ze geen structurele huisvesting kunnen vinden.

#### *Toekomstige ontwikkelingen 't Schylger Jouw - VO*

Het docententeam van 't Schylger Jouw is ambitieus en werkt hard om het leerlinggericht onderwijs vorm en inhoud te geven. De eigen verantwoordelijkheid voor het leren en werken van de leerling wordt aangemoedigd.

De samenwerking met de onderwijsorganisaties uit Noord West Friesland, die Sterk Techniek willen ontwikkelen, krijgt vorm en inhoud. Een OOP-er, docent Techniek en de bestuurder van het VO zijn hierbij nauw betrokken. In de eerste periode is vormgegeven aan de organisatiestructuur van het samenwerkingsverband. Vanaf halverwege 2020 hebben de coördinatoren en docenten binnen het samenwerkingsverband afstemming gezocht om te komen tot sterk techniek onderwijs in de provincie Friesland. Het VO ontvangt voor deze samenwerking een subsidie, die 4 jaar lang wordt toegekend (2019-2022).

De samenwerking met ondernemers en onderwijs levert naast veel voldoening ook resultaten op. Een voorbeeld hiervan is het starten van twee MBO opleidingen op Terschelling, te weten de koksopleiding en de opleiding tot zelfstandig werkend kok. In 2020 hebben 4 studenten hun koksdiploma behaald. De overige studenten konden door de Coronacrisis de praktijkvakken niet volledig volgen en ronden hun opleiding af als het weer mogelijk is.

In 2020 zijn meerdere initiatieven tot het volgen van MBO-opleidingen op Terschelling uitgewerkt, te weten:

- De BBL-opleiding Zorgende IG; start mei 2021 (12-15 studenten);
- House of Hospitality; start februari 2022 (24 studenten);
- Opleiding gastheer/gastvrouw/bediening en management;
- Koksopleiding en/of zelfstandig werkend kok;
- Sector Groen; doorontwikkelen groensector met ondernemers en onderwijsorganisatie(s).

De doelstelling geformuleerd in TS 25 om te komen tot een volwaardig MBO/HBO aanbod, lijkt met deze initiatieven een goede impuls te krijgen.

In 2020 is gestart met de verkenning tot meer samenwerking met RSG Simon Vestdijk te Harlingen om de HAVO/VWO opleiding langduriger op Terschelling aan te bieden. Het streven is om in het schooljaar 2022/2023 HAVO en VWO tot de eindexamenklas op Terschelling aan te bieden.

Het experiment om jaarlijks een Beroepenfeest op Terschelling te organiseren is geslaagd. Helaas kon dit jaar door de Coronacrisis geen Beroepenfeest worden georganiseerd. Het is van groot belang het Beroepenfeest te organiseren wanneer het weer mogelijk is, waarbij ook leerlingen van groep 7 en 8 van het PO worden uitgenodigd. Het eerstvolgende Beroepenfeest staat in het teken van de sector Bouw, Techniek en Groen. Jaarlijks zal het Beroepenfeest op de agenda van het onderwijs en de ondernemers blijven staan.

In 2020 heeft het Iepen Mienskip subsidie verleend aan de VO-onderwijsorganisaties van Vlieland en Terschelling om de veerdienst Vlieland/Terschelling v.v. mogelijk te maken voor leerlingen van Vlieland, die daardoor op Terschelling hun opleiding kunnen afronden middels een examen. De Gemeenten Vlieland en Terschelling en de ondernemers treden op als co-financierders. Inmiddels is de veerdienst ook opengesteld voor forensen en toeristen.

### *Specifiek personeelsbeleid*

Een structureel en al jaren bekend probleem is adequate huisvesting voor nieuw aan te trekken docenten. Gezien de krappe arbeidsmarkt is het van groot belang hiervoor goede voorzieningen te treffen. De huidige regeling waarbij docenten mogelijk een 1- of 2-jarig huurcontract aangeboden krijgen, sluit niet aan bij de vraag van de onderwijsinstellingen. Huurwoningen zijn niet beschikbaar en koopwoningen in verhouding erg duur. Ondanks het feit dat de bestuurders OOT hiervoor dringend aandacht vragen van de Gemeente Terschelling als werkgever, is hiervoor nog geen oplossing gevonden.

## Personele ontwikkelingen

Door het bereiken van haar pensioengerechtigde leeftijd is de docente Duits met ontslag gegaan. Hiervoor is een 1-graads docente Duits van de wal aangetrokken. Zij verblijft 3 dagen in de week in een pension, aangezien geen permanente woonruimte op Terschelling aanwezig is. Wederom een knelpunt! In 2021 hebben 2 docenten ontslag aangeboden. Zij willen na vele jaren op het VO te hebben gewerkt, van werkkring veranderen. De nieuw aan te trekken docenten moeten eveneens permanente woonruimte aangeboden krijgen op Terschelling. Lukt dat niet, dan zal dat ongetwijfeld z'n weerslag hebben op de continuïteit van het voortgezet onderwijs op ons eiland.

Alle Corona-maatregelen hebben ook weerslag op het team. Naast enkele besmettingen, is met name de gestegen werkdruk een punt van aandacht. Docenten ervaren toenemende druk bij het leveren van fysiek onderwijs en onderwijs op afstand. Iedereen zet zich meer dan 100% in en dit begint z'n tol te eisen. Als de vaccinaties hebben geleid tot het einde van Corona-beperkende maatregelen, wordt opnieuw extra investering van de docenten gevraagd om ontstane leerachterstanden weg te werken.

Het vraagt extra tijd en aandacht van het management om het schoolteam hierin adequaat te begeleiden, eventueel met externe ondersteuning (coach, psycholoog of bedrijfsarts).

## BESTUURSKOLOM

ONDERSTEUNING	HIËRARCHISCHE LIJN	MEDEZEGGENSCHAP
	<b>Toezichthouder:</b>	
- advies werkgever	- raad van toezicht (RvT)	
	<b>Bestuur:</b>	
- ondersteuning	- directeur-bestuurder PO	GMR PO
- advies	- directeur-bestuurder VO	MR VO
- AK		
	<b>Schoolmanagement</b>	
- ondersteuning	- locatiedirecteur PO	MR PO
- advies	- directeur VO	
- AK		MR VO
	<b>Personeel / team:</b>	

	Onderwijsgevend personeel (OP) - groepsleerkracht - intern begeleider (IB) - docent - docent met coördinerende taken	
	Onderwijsondersteunend personeel (OOP) - onderwijsassistent - administratie - conciërge - schoonmaak	
	<b>Leerlingen</b>	Leerlingenraad
	<b>Ouders</b>	Ouderraad

## Financieel beleid Openbaar Onderwijs Terschelling

### Visie

Het Openbaar Onderwijs Terschelling wil een verantwoord financieel beleid voeren, waarbij middelen optimaal worden ingezet voor het verhogen van de onderwijskwaliteit en waarbij tegelijkertijd de risico's in de organisatie voldoende worden afgedekt.

Per 1 augustus 2006 is voor het primair onderwijs (PO) de personele lumpsum ingevoerd. Dit betekent dat de bestedingsvrijheid is vergroot, maar dat daarbij ook de bijbehorende risico's van decentralisatie horen.

De directie en het bestuur van het Openbaar Onderwijs Terschelling werken aan een transparant systeem van financiële planning en control op centraal en schoolniveau.

### Analyse financieel resultaat

Hieronder zijn de cijfers voor het primair onderwijs en 't Schylger Jouv samen weergegeven en is een verdere analyse opgenomen. De begroting 2020 en realisatie 2019 zijn ter vergelijking toegevoegd.

Grootboekrekening	Realisatie 2019	Begroting 2020	Realisatie 2020	Verschil verslagjaar tov begroting	Verschil verslagjaar tov vorig jaar
<b>3.1 Rijksbijdragen</b>	3.231.207	3.321.745	3.333.451	11.706	102.244
<b>3.2 Overheidsbijdragen</b>	103.011	90.105	109.310	19.205 -	6.299
<b>3.5 Overige baten</b>	56.854	63.960	63.324	636	6.470

<b>3 Opbrengsten</b>	<b>3.391.073</b>	<b>3.475.810</b>	<b>3.506.085</b>	<b>30.275</b>	<b>115.012</b>
4.1 Personeelslasten	2.828.792	2.901.442	3.147.040	245.598	318.248
4.2 Afschrijvingen	90.899	92.278	95.641	3.363	4.742
4.3 Huisvestingslasten	201.883	205.588	217.356	11.768	15.473
4.4 Overige lasten	317.489	345.225	279.231	-65.994	-38.258
<b>4 Kosten</b>	<b>3.439.064</b>	<b>3.544.533</b>	<b>3.739.268</b>	<b>194.735</b>	<b>300.205</b>
5.1 Rentebaten	14.841	14.750	14.856	106	15
<b>5 Financiële baten en lasten</b>	<b>14.841</b>	<b>14.750</b>	<b>14.856</b>	<b>106</b>	<b>15</b>
<b>1 Resultaat</b>	<b>-33.150</b>	<b>-53.973</b>	<b>-218.327</b>	<b>-164.354</b>	<b>-185.177</b>

### Realisatie van 2020 vergeleken met de begroting voor 2020

De staat van baten en lasten 2020 sluit met een resultaat van -/- € 218.327. Dit resultaat bestaat uit het resultaat voor het primair onderwijs van -/- € 146.481 en uit het resultaat van -/- € 71.847 voor 't Schylger Jouw. De begroting 2020 is vastgesteld op -/- € 53.973 (voor het primair onderwijs en 't Schylger Jouw samen). Het resultaat 2020 wijkt derhalve € 164.264 (negatief) af van de begroting.

	Realisatie 2020	Begroting 2020	Vershil
Primair onderwijs	-146.481	-60.834	-85.647
t Schylger Jouw	-71.847	6.861	-78.708
<b>Totaal</b>	<b>-218.328</b>	<b>-53.973</b>	<b>-164.355</b>

### Baten PO

De baten laten een positieve afwijking van € 93.900 zien ten opzichte van de begroting. Dit wordt veroorzaakt door hogere ontvangsten OCW door het bijstellen van de  
 bekostigingsvariabelen van  
 € 42.400. Daarnaast zijn er extra middelen ontvangen uit het convenant werkdrukverlichting € 41.900. Er is € 31.000 minder dan begroot ontvangen voor Personeel- en Arbeidsmarktbeleid.

De overige overheidsbijdragen laten een stijging van € 13.600 zien ten opzichte van de begroting. Hier zijn diverse subsidies ontvangen, zoals een subsidie voor rekenontwikkeling, cursus 'met sprongen vooruit' en training 'reis van de held'.

De overige baten zijn € 15.200 hoger dan begroot. Hieronder vallen de ontvangen posten van Kentalis, het doorbelasten van loonkosten aan CBS 't Jok en de eigen bijdrage van een leerkracht voor de huur van een bungalow.

### Lasten PO

De lasten zijn € 179.500 hoger dan begroot:

- De personeelslasten zijn € 207.000 hoger dan begroot. Het volume-effect geeft een negatief verschil van (1,1 fte meer dan begroot \* GPL begroot € 73.220 =) € 80.922.

Het prijseffect geeft een negatief verschil van (20,66 fte \* werkelijke GPL € 77.250 -/- begrote GPL € 73.220=) € 83.260. De stijging van het prijseffect wordt veroorzaakt door een eenmalige uitbetaling van € 875 naar rato van het dienstverband en de eenmalige uitkering van 33% van het nieuwe maandsalaris. Dit is van toepassing voor alle personeelsleden en hier komen werkgeverslasten overheen. De eenmalige uitkeringen bedragen in totaal € 52.500.

Daarnaast is in de nieuwe CAO per 1 januari 2020 afgesproken dat de brutolonen van alle personeelsleden met 4,5% stijgen. Ten tijde van het opstellen van de begroting was dit nog niet bekend en is dit niet meegenomen in de personeelslasten. Dit veroorzaakt een verschil van € 63.000 ten opzichte van de begroting. Een deel van de CAO loonstijging was al bekostigd vanuit het ministerie in de personele bekostiging van 2019/2020. Daarnaast heeft er een indexatie van 3,5% plaats gevonden bij de bekostiging van de rijksbijdragen. Er is een positief verschil van € 9.000 op de begroting op de posten Vervanging ziekte, Uitkeringen en Uitkeringen vervangingsfonds.

- De huisvestingslasten geeft een positief verschil op de begroting van € 5.600 in verband met lagere kosten voor juli en augustus bij Stichting Beheer Schoolgebouwen Terschelling.
- De afschrijvingslasten liggen in de lijn met de begroting.
- De overige lasten zijn € 20.600 lager dan begroot. Dit wordt onder andere veroorzaakt doordat in verband met de Coronamaatregelen diverse activiteiten, zoals externe nascholingen, geen doorgang hebben kunnen vinden.

#### *Baten VO*

De baten laten een negatieve afwijking van € 63.600 zien ten opzichte van de begroting:

- Er zijn lagere baten vanuit OCW ontvangen van € 53.300. De negatieve afwijking ten opzichte van de begroting wordt onder andere veroorzaakt doordat er in de begroting rekening is gehouden met 125 leerlingen op peildatum 1-10-2019. Er worden 113 leerlingen bekostigd vanuit het OCW. Daarnaast heeft er een indexatie op de bekostiging plaats gevonden van 3,2% over 2020 en dit compenseert de CAO-verhoging per 1-3-2020. Ook heeft er een indexatie van 1,75% over 2020 plaatsgevonden op de materiële instandhouding.
- De overige overheidsbijdragen laten een overschrijding van € 5.500 zien ten opzichte van de begroting. Dit wordt veroorzaakt door de ontvangen subsidie theatergroep en de subsidie sport 2020.
- De overige baten laten een onderschrijding van € 15.900 zien ten opzichte van de begroting. De begrote eigen bijdrage voor reizen en excursies van € 25.000 is niet geïnd door het niet doorgaan in verband met de coronapandemie. Deze afwijking ten opzichte van de begroting (alleen dan in positieve zin) is ook terug te zien onder de lasten. De overige baten hebben een positieve afwijking van € 13.000 door de inzet formatie voor extra begeleiding en een doorbelasting rijksvergoeding leerlingen 2020.

#### *Lasten VO*

De lasten zijn € 15.000 hoger dan begroot:

- De personeelslasten zijn € 38.500 hoger dan begroot. De lonen en salarissen laten een overschrijding van € 42.700 zien. Dit wordt vooral veroorzaakt door een negatief prijsverschil ontstaan door de in april afgesloten CAO VO. De salarisverhoging van 2,75% heeft invloed voor een bedrag van € 38.255. De verhoging van de eindejaarsuitkering naar 8% en de bruto uitkering van € 750 naar rato van werktijdfactuur voor een bedrag van € 17.000. Er is een positief volume-effect verschil van € 6.300 (0,09 fte minder dan begroot) en een positief verschil van € 4.000 bij Vervanging OSV.
- De afschrijvingslasten zijn € 4.500 hoger dan begroot. De afschrijvingslasten van de investeringen, welke hebben plaatsgevonden eind 2019, zijn niet meegenomen in de begroting voor 2020.



- De huisvestingslasten bedragen € 17.500 hoger dan begroot. Dit wordt veroorzaakt door de dotatie voorziening groot onderhoud in verband met dat er meer onderhoud gepleegd is dan voorzien in 2020.
- De overige lasten zijn € 45.400 lager dan begroot. Dit wordt onder andere veroorzaakt door de posten reizen en excursies van € 25.000 die niet zijn doorgegaan in verband met de Coronapandemie. Ook zijn er minder activiteiten geweest (€ 6.800) en zijn de leermiddelen (€ 12.300) lager dan begroot.

### **Realisatie van 2020 vergeleken met de realisatie van 2019**

Het negatieve resultaat van € 218.328 over 2020 ligt € 185.178 lager dan de realisatie in 2019. Het resultaat is € 220.977 lager dan in 2019 in het PO en € 35.799 hoger voor 't Schylger Jouw.

	Realisatie 2020	Realisatie 2019	Vershil
Primair onderwijs	-146.481	74.496	-220.977
t Schylger Jouw	-71.847	-107.646	35.799
<b>Totaal</b>	<b>-218.328</b>	<b>-33.150</b>	<b>-185.178</b>

#### *Baten PO*

De baten zijn in 2020 € 52.500 hoger dan de baten in 2019. Dit wordt veroorzaakt door de stijging in de personele bekostiging (€ 29.000). De baten uit de regeling personeel- en arbeidsmarktbeleid zijn gestegen ten opzichte van voorgaand jaar (€ 7.000). Deze bedragen in 2019/2020 € 225 per leerling en in 2020/2021 € 244 per leerling. De baten uit personeel- en arbeidsmarktbeleid werkdrukverlaging zijn gestegen (€ 8.100). Er is in 2020 voor 2 medewerkers een subsidie voor studieverlof ontvangen (€ 5.000). De daling bij de overige subsidie ministerie (-/- € 18.300) betreft de eenmalige en aanvullende bekostiging ter compensatie voor de eenmalige uitkering van € 875 in februari 2020. De overige overheidsbijdragen en overige baten zijn in 2020 met € 20.000 toegenomen.

#### *Lasten PO*

De lasten liggen € 273.500 hoger ten opzichte van 2019:

- De personeelslasten zijn € 291.500 hoger dan in 2019. Dit wordt veroorzaakt door een stijging in de gemiddelde personele last (€ 234.300). Leerkrachten, onderwijsondersteuners en schoolleiders hebben met ingang van 1 januari 2020 een loonsverhoging van 4,5 procent gekregen. In februari 2020 heeft al het onderwijspersoneel een bonus van € 875 bruto bij een voltijdbaan gekregen. De rest ontvangt de bonus naar rato. Er is een eenmalige nabetaling in februari 2020 - die neerkomt op een derde van het maandloon in januari 2020 bij een voltijdbaan - geweest. Alle medewerkers hebben in december 2020 een extra eindejaarstoelage ontvangen van 0,7% van het bruto jaarsalaris van 2020. De uitkeringen van het Vervangingsfonds en het UWV liggen € 54.000 lager dan in 2019.
- De huisvestingslasten zijn gestegen met € 1.000 ten opzichte van 2019.
- De afschrijvingslasten zijn € 5.700 lager dan in 2019.
- De overige lasten zijn gedaald met € 4.500 ten opzichte van 2019. Dit wordt onder andere veroorzaakt door de post projecten. In verband met de Coronapandemie zijn een aantal projecten doorgeschoven naar schooljaar 2021/2022.

#### *Baten VO*

De baten zijn gestegen met € 62.500 ten opzichte van 2019. Dit wordt met name veroorzaakt door een indexatie op de bekostiging van 3,2% over 2020 en dit compenseert de CAO-

verhoging per 1-3-2020. Ook heeft er een indexatie van 1,75% over 2020 plaatsgevonden op de instandhouding (€ 45.235). Er is in 2020 meer subsidie (categorie: overig) ontvangen, bijvoorbeeld voor vroegtijds schoolverlaten (€ 6.400) en Inhaal- en ondersteuningsprogramma Corona (€ 2.700).

#### Lasten VO

De lasten liggen € 26.750 hoger dan in 2019:

- De personeelslasten liggen € 26.600 hoger dan in 2019. Dit wordt veroorzaakt door een stijging in de post lonen en salarissen (€ 96.500). Een lagere dotatie aan de personele voorzieningen (€ 22.600). Daarnaast is er minder besteed aan (na)scholing en cursussen (€ 14.000) dan voorgaand jaar. De overige personele lasten zijn afgenomen (€ 30.000).
- De afschrijvingslasten zijn € 10.500 hoger dan voorgaand jaar. Eind 2019 hebben er investeringen plaatsgevonden en in 2020 wordt hier voor het eerst een volledig jaar op afgeschreven.
- De huisvestingslasten zijn € 23.300 hoger dan 2019. In 2020 is een jaarafrekening van gas ontvangen van +/- € 9.500. Er is een stijging te zien in de dotatie aan de voorziening groot onderhoud van € 42.600. De posten klein onderhoud, tuinonderhoud en elektriciteit laten een daling zien (-/- € 9.800).
- De overige lasten zijn € 33.700 lager dan voorgaand jaar. De post reizen en excursies laat een daling van € 27.700 zien, maar ook een daling in de posten Leerling kantine en automaten, projecten en overige onderwijslasten. Voorgaande posten dalen, omdat in verband met de Coronapandemie deze kosten niet gemaakt zijn.

#### Financiële positie

Balans in meerjarig perspectief

Balans	Realisatie 2019	Realisatie 2020	Begroting 2021	Begroting 2022	Begroting 2023
<b>1.2 Materiële vaste activa</b>	606.951	605.140	551.640	489.530	408.314
<b>1.5 Vorderingen</b>	565.261	601.035	601.035	601.035	601.035
<b>1.7 Liquide middelen</b>	462.049	278.080	250.425	289.865	420.045
<b>Totaal activa</b>	<b>1.634.261</b>	<b>1.484.255</b>	<b>1.403.100</b>	<b>1.380.430</b>	<b>1.429.394</b>
<b>2.1 Eigen Vermogen</b>	965.269	746.940	665.785	643.115	692.079
<b>2.2 Voorzieningen</b>	313.202	298.965	298.965	298.965	298.965
<b>2.4 Kortlopende schulden</b>	355.790	438.350	438.350	438.350	438.350
<b>Totaal passiva</b>	<b>1.634.261</b>	<b>1.484.255</b>	<b>1.403.100</b>	<b>1.380.430</b>	<b>1.429.394</b>

#### Activa

##### Materiële vaste activa

De materiële vaste activa is nagenoeg gelijk gebleven. Er is voor € 94.000 geïnvesteerd en de afschrijvingen bedragen € 96.000.

##### Vorderingen

De vorderingen zijn toegenomen met € 36.000.

### Liquide middelen

De liquide middelen zijn afgenomen met € 184.000. Voor een toelichting op de afname van de liquide middelen wordt verwezen naar het kasstroomoverzicht.

### Passiva

#### Eigen vermogen

Hieronder wordt de mutatie in het eigen vermogen toegelicht:

	Stand per 1 januari 2020	Resultaat	Overige mutaties	Stand per 31 december 2020
Algemene reserve	782.381	-169.079	-	613.302
Bestemmingsreserve publiek	147.867	-49.249	-	98.618
Bestemmingsfondsen privaat	35.020	-	-	35.020
<b>Eigen Vermogen</b>	<b>965.268</b>	<b>-218.328</b>	-	<b>746.940</b>

De inspectie van het onderwijs heeft een signaleringswaarde ontwikkeld om bovenmatige reserves bij onderwijsinstellingen te signaleren. Deze signaleringswaarde wordt het normatief eigen vermogen genoemd. De aanleiding hiervoor is de conclusie van de inspectie dat de reserves in het onderwijs geleidelijk toenemen. Vanaf verslagjaar 2020 dient het bestuur verantwoording af te leggen over de hoogte van de reserves. Bij Openbaar Onderwijs Terschelling is op 31 december 2020 geen sprake van een overschrijding van het normatief vermogen.

Normatief publiek eigen vermogen	€ 872.738
Werkelijk publiek eigen vermogen	€ 711.920
<b>Onderschrijding</b>	<b>€ -160.818</b>

### Voorzieningen

De voorzieningen zijn afgenomen met € 14.000.

### Kortlopende schulden

De kortlopende schulden zijn toegenomen met € 82.560 door een toename in het crediteurensaldo per 31-12-2020.

De resultaten van de meerjarenbegroting zijn in de algemene reserve verwerkt. De investeringen en afschrijvingen zijn meegenomen in de materiële vaste activa. Voor 2021 zijn er voor € 45.000 investeringen gepland.

### Kasstroomoverzicht

	Werkelijk Begroting Begroting Begroting			
	2020	2021	2022	2023
<b>Kasstroom uit operationele activiteiten</b>	-233.184	-95.905	-37.419	34.215
Saldo Baten en Lasten <i>Aanpassingen</i>				
voor: - Afschrijvingen	95.641	98.668	92.795	87.416
- Mutaties voorzieningen	14.237	-	-	-

<i>Veranderingen in vlottende middelen: -</i>				
Vorderingen	-35.774	-	-	-
- Schulden	82.560	-	-	-
kasstroom uit bedrijfsoperaties:				
- Ontvangen interest	14.856	14.750	14.750	14.750
<b><u>Totaal kasstroom uit operationele activiteiten:</u></b>	<b>-90.138</b>	<b>17.513</b>	<b>70.126</b>	<b>136.381</b>
<b>Kasstroom uit investeringsactiviteiten</b>				
Investerings in MVA (-/-)	-93.830	-45.168	-30.685	-6.200
<b><u>Totaal kasstroom uit investeringsactiviteiten:</u></b>	<b>93.830</b>	<b>-45.168</b>	<b>-30.685</b>	<b>-6.200</b>
<b>Kasstroom uit financieringsactiviteiten</b>				
Nieuw opgenomen leningen				
Aflossing langlopende schulden				
<b><u>Totaal kasstroom uit financieringsactiviteiten</u></b>	<b>-</b>	<b>-</b>	<b>-</b>	<b>-</b>
<b>Mutatie liquide middelen</b>				
Beginstand liquide middelen	462.049	278.080	250.425	289.865
Mutatie liquide middelen	-183.969	-27.655	39.440	130.180
<b>Eindstand liquide middelen</b>	<b>278.080</b>	<b>250.425</b>	<b>289.865</b>	<b>420.045</b>

Aan de negatieve mutatie in de liquide middelen is onder andere het negatieve resultaat debet aan. Het behaalde negatieve resultaat zit vooral in de stijging van de post personeelslasten (€ 318.000).

#### Meerjarenbegroting

Grootboekrekening	Realisatie	Begroting	Realisatie	Begroting	Begroting	Begroting	2023
<b>3.1 Rijksbijdragen</b>							
	3.321.745	3.333.451	3.369.938	3.361.437	3.231.207		3.340.860
<b>3.2 Overheidsbijdragen</b>	103.011	90.105	109.310	79.642	69.558	69.543	
<b>3.5 Overige baten</b>	56.854	63.960	63.324	48.965	60.748	35.748	
<b>3 Opbrengsten</b>	<b>3.391.073</b>	<b>3.475.810</b>	<b>3.506.085</b>	<b>3.498.545</b>	<b>3.491.743</b>	<b>3.446.151</b>	
<b>4.1 Personeelslasten</b>	2.828.792	2.901.442	3.147.040	2.981.520	2.897.105	2.823.687	
<b>4.2 Afschrijvingen</b>	90.899	92.278	95.641	98.668	92.795	87.416	
<b>4.3 Huisvestingslasten</b>	201.883	205.588	217.356	203.187	203.187	196.715	
<b>4.4 Overige lasten</b>	317.489	345.225	279.231	311.075	336.075	304.118	
<b>4 Kosten</b>	<b>3.439.064</b>	<b>3.544.533</b>	<b>3.739.268</b>	<b>3.594.450</b>	<b>3.529.162</b>	<b>3.411.936</b>	
<b>5.1 Rentebaten</b>	14.841	14.750	14.856	14.750	14.750	14.750	

<b>5 Financiële baten en lasten</b>	<b>14.841</b>	<b>14.750</b>	<b>14.856</b>	<b>14.750</b>	<b>14.750</b>	<b>14.750</b>
<b>1 Resultaat</b>	<b>-33.150</b>	<b>-53.973</b>	<b>-218.327</b>	<b>-81.155</b>	<b>-22.670</b>	<b>48.964</b>

Het begrote resultaat 2021 bedraagt -/- € 81.155. Dit is onder te verdelen in het resultaat van het primair onderwijs van -/- € 93.554 en voor 't Schylger Jouv € 12.399. Het totale negatieve resultaat wordt onder andere veroorzaakt door een daling in het aantal leerlingen, door een daling van de rijksbijdrage (bij PO), maar er wordt op geanticipeerd door te sturen op de personeelslasten. Deze lasten zullen de komende jaren ook dalen.

Vanaf 2023 is de inzet personeel PO weer in lijn met de ontvangen personele baten.

#### Kengetallen

In onderstaande tabel zijn de belangrijkste kengetallen weergegeven.

	Realisatie 2019	Realisatie 2020	Begroting 2021	Begroting 2022	Begroting 2023
FTE Directie	4,22	3,50	3,49	3,33	3,33
FTE OP	27,20	28,11	26,52	25,61	24,58
FTE OOP	7,92	8,06	8,49	8,49	8,12
<b>FTE Totaal</b>	<b>39,34</b>	<b>39,67</b>	<b>38,50</b>	<b>37,43</b>	<b>36,03</b>
Aantal leerlingen (t-1)	298	290	289	289	293

	Realisatie 2019	Realisatie 2020	Begroting 2021	Begroting 2022	Begroting 2023
Solvabiliteit 2	78%	70%	69%	68%	69%
Liquiditeit	2,89	2,01	1,94	2,03	2,33
Rentabiliteit	-0,97%	-6,20%	-2,31%	-0,65%	1,41%
Weerstandvermogen	28%	21%	19%	18%	20%
Huisvestingsratio	6%	6%	6%	6%	6%

#### *Solvabiliteit*

Bij de solvabiliteit gaat het erom in hoeverre een bevoegd gezag op lange termijn, ook in tijden van tegenspoed, aan haar verplichtingen kan voldoen. Dit blijkt uit de verhouding tussen het eigen vermogen inclusief de voorzieningen en het totaal van de passiva. In geval van een gezonde financiële positie, is een ondergrens van 25% wenselijk. Het O.O.G. Terschelling voldoet hieraan en dit geeft aan dat zij in staat is om aan haar langetermijnverplichtingen te voldoen.

#### *Liquiditeit*

Bij liquiditeit gaat het erom of het bevoegd gezag in staat is om op korte termijn aan haar verplichtingen te kunnen voldoen. Dit blijkt uit de verhouding tussen vlottende activa en de kortlopende schulden. Voor een goede liquiditeit moet dit getal minimaal boven de 1,5 liggen.

Hier wordt aan voldaan en gesteld kan worden dat de organisatie op korte termijn aan haar verplichtingen kan voldoen.

#### *Rentabiliteit*

Als indicator is de rentabiliteit een waardevol trendgegeven. Te grote positieve verschillen roepen vragen op inzake het bestedingspatroon. Negatieve verschillen duiden op een te ruim financieel management, met mogelijke consequenties in de komende jaren. Er is sprake van een rentabiliteit van -6,20% in 2020.

#### *Weerstandvermogen*

Het weerstandsvermogen geeft een indicatie van het risicomanagement van het bestuur. Het weerstandsvermogen is een verhoudingsgetal tussen het eigen vermogen gedeeld door de rijksbijdragen. Bekeken wordt in hoeverre het bestuur zich een tekort kan permitteren in relatie tot de opgebouwde reserves. Een weerstandsvermogen tussen 10% en 40% wordt aanvaardbaar geacht. Het O.O.G. Terschelling valt binnen deze norm, dit betekent dat zij in staat is om onvoorziene risico's op te vangen.

#### *Huisvestingsratio*

De huisvestingsratio is de verhouding tussen de huisvestingslasten (inclusief de afschrijvingen gebouwen en terreinen) en de totale lasten. De huisvestingsratio geeft het aandeel van de totale huisvestingslasten in verhouding van de totale lasten weer. Er wordt hierbij een maximum van 10% als norm gehanteerd. O.O.G. Terschelling zit hier met 6% onder.

### **Gebeurtenissen na balansdatum**

#### *Coronacrisis*

De uitbraak van het Coronavirus heeft in 2020 een grote impact gehad op de hele wereld, zo ook op het onderwijs. Het onderwijs is in 2020 deels op afstand, online verzorgd en heeft zowel van de leerlingen als van het onderwijsgevend personeel flinke aanpassingen gevergd. Ook in 2021 hebben we nog steeds te maken met de gevolgen van het Coronavirus. Het ministerie heeft in 2020 een subsidie beschikbaar gesteld voor inhaal- en ondersteuningsprogramma's. O.O.G. Terschelling heeft in 2020 de subsidie aangevraagd, ontvangen en gedeeltelijk gebruikt. De Rijksoverheid continueert de bekostiging, waardoor de salarissen en vaste lasten zijn doorbetaald en ook in 2021 worden doorbetaald. De impact van het Coronavirus op de totale financiële positie heeft de continuïteit van de organisatie in 2020 niet beïnvloed en zal de continuïteit van de organisatie naar verwachting ook in 2021 niet beïnvloeden. We verwachten geen liquiditeitsproblemen en geen significante impact op het resultaat van 2021.

### **Rapportage toezichthoudend orgaan (RvT)**

Het Openbaar Onderwijs Terschelling is onderdeel van de publiekrechtelijke organisatie van de Gemeente Terschelling maar is bestuurlijk ingericht op basis van een RvT/Bestuur model.

#### Samenstelling

Het College van B&W van Terschelling vormt de RvT. Uit hoofde van hun functies fungeert de Burgemeester als Voorzitter en de beide Wethouders als Leden van de RvT. Het rooster van aftreden volgt die van de leden van B&W. In dit model bestaat geen functieprofiel voor de leden van de RvT. De RvT constateert over zijn samenstelling dat zij beschikt over voldoende brede bestuurlijke ervaring; meerdere leden hebben ook elders ervaring als toezichthouder binnen of buiten het onderwijs. Voor specifieke vragen valt de RvT terug op de gemeentesecretaris en specialisten. De RvT zal in 2021 en 2022 aandacht besteden aan de Governance en daarbij ook de toekomstige samenstelling van de RvT beoordelen.

## Functioneren

De RvT vergaderde in 2020, als gebruikelijk formeel twee keer. De vergadering in het voorjaar staat in het teken van de bespreking en goedkeuring van de jaarstukken, de vergadering in het najaar op die van de (meerjaren)plannen en de jaarbegroting. In deze vergaderingen komen ook tussentijdse rapportages aan de orde. Naast de formele vergaderingen is er meerdere malen contact over belangrijke ontwikkelingen. De RvT voerde verder separaat onderling overleg over de opvolging van een van de bestuurders. In 2021 wil de RvT het eigen functioneren bespreken in relatie tot een discussie over een goede toekomstige governance.

### *Corona*

De RvT besprak met de bestuurders de impact van Corona op het onderwijs en maatregelen daarvoor. In de opvatting van de RvT is hier uitstekend op ingespeeld met o.a. digitale lessen en extra aandacht voor docenten en leerlingen. De problematiek van ventilatie is met hulp van de gemeente snel opgepakt met adequate kortetermijnoplossingen.

### *Goed Onderwijs*

De RvT neemt met tevredenheid kennis van de resultaten van het PO en VO op Terschelling. Hij waardeert de ambities, inzet en prestaties van bestuurders, leerkrachten en ondersteuners. De betrokkenheid en inzet van ouders telt daarin mee. De relatief kleine onderwijsorganisatie is in staat om een door de eilandsituatie veel groter dan normale dynamiek en druk vanuit de omgeving op te vangen en met een enthousiaste en brede inzet prima resultaten te halen. Wij noemen hier het goed opvangen van afnemende leerlingenaantallen in het PO en de succesvolle samenwerkingsinitiatieven, zoals met Vlieland en eilander ondernemers, in het VO.

De RvT blijft nieuwsgierig naar de strategie en lange termijn, zoals de huisvesting en de samenwerking in het onderwijs op Terschelling en met verschillende andere publieke en private partijen hier en aan de vaste wal. Bij de opvolging van de bestuurder PO zal onder andere hiermee ook nadrukkelijk rekening gehouden worden.

### *Goed Bestuur*

Er is een gestructureerde cyclus van plannen, begrotingen en tussentijdse- en jaarrapportages. Hierbij bespreekt en beoordeelt de RvT de inhoudelijke, personele en financiële ambities en uitkomsten. Dit is gericht op de borging van een doelmatige besteding van middelen aan het onderwijs en de soliditeit van de financiën in termen van solvabiliteit, weerstandsvermogen, liquiditeit en resultaten.

Voorgaande jaren gaf de bestuurder PO al aan het 'ruime' weerstandsvermogen in te zetten voor een personele verruiming. De overschrijding ultimo 2019 van de signaleringsgrens voor het weerstandsvermogen is dan ook al in 2020 verdwenen.

De RvT sprak in tegenstelling tot voorgaande jaren in 2020 niet met de GMR en MR van de scholen. Dit was een gevolg van enerzijds de wisseling van de voorzitter door de burgemeesterbenoemingen en anderzijds van het voornemen de vertegenwoordiging gelijktijdig te spreken over de opvolging van een van de bestuurders. Dit proces is pas in 2021 voortgezet. In 2021 vinden (reguliere) besprekingen met de GMR en de MR plaats.

### *Goed Werkgeverschap*

De bestuurder/directeur PO gaf aan in 2021 te vertrekken in verband met pensionering. De procedure daarvoor is in 2020 gestart met een verkenning in de RvT en met de schoolleiders ter voorbereiding op een procedure en een profiel. Dit is begin 2021 voortgezet. De bezoldiging van bestuurders blijft ruimschoots binnen de daarvoor geldende maxima in het kader van de WNT.

## **Treasury verslag**

De reserves van het PO en het VO lopen mee in de treasury van de gemeente Terschelling. Zij worden wel administratief afgezonderd.

Consequentie is dat liquiditeiten van de onderwijsreserves onder de totale treasuryfunctie van de gemeente blijven vallen, welke op een adequate wijze door een statuut is geborgd.

## **Risicoparaagraaf PO**

### **Loonkosten**

De loonkosten van het personeel worden door het Ministerie van Onderwijs, Cultuur en Wetenschappen vergoed op grond van de lumpsumbekostiging. Dat betekent dat voor een deel eigen beleid kan worden gevoerd. Mocht het zo zijn dat op grond van het eigen beleid personeelskosten ontstaan die verplichtingen geven naar de toekomst, dan blijven de financiële consequenties voor het bestuur.

Vanaf september 2019 is 1 personeelslid met langdurig ziekteverlof. Anticiperend op de toekomstige ontwikkelingen is een extra leerkracht benoemd; de lasten hiervoor worden bekostigd uit de algemene reserve.

### **WWZ**

Met ingang van 2020 is de WWZ ook van toepassing op het Openbaar Onderwijs. Om verplichtingen aan tijdelijk personeel te voorkomen wordt bij invallers met ingang na een eerste akte van aanstelling een wijzigingsbrief uitgereikt bij een tijdelijke uitbreiding van werktijdfactor. Het administratiesysteem is hierop aangepast. De transitiekosten bij het stopzetten van een vervangingsaanstelling worden in principe vergoed door het Participatiefonds.

### **Ziekteverzuim**

In het kader van werkdrukbeleving wordt zowel in de monitor van Next Level als via de ARBO-meter regelmatig een enquête onder de personeelsleden gehouden.

Werkdrukbeleving staat op alle 3 de scholen op de agenda en is onderdeel van het jaarplan, teneinde een zo goed mogelijke werkprivé balans te creëren.

Het ziekteverzuim is, vanwege de kleine omvang van het bestuur, grillig en moeilijk te voorspellen. In de afgelopen jaren schommelt het verzuimpercentage tussen de 5% en 10% (bron: sociaal jaarverslag 2017). De laatste 2 jaren is er sprake van een hoger ziekteverzuim. Dit wordt veroorzaakt door niet werkgerelateerde oorzaken (bron verslaggeving bedrijfsarts). Tot nu toe is het gelukt om voor de langdurige zieken vervangers in te zetten. Doordat daarmee de vaste vervangers vaak al aan het werk zijn, is voor kortdurende ziekte adequate vervanging niet altijd voorhanden en zijn er risico's aangaande de continuïteit van het onderwijsproces.

### **Leerlingendaling**

De trend laat zien dat er sprake is van lichte leerlingendaling op het eiland, die na 2021 lijkt te stabiliseren. Dit heeft in het algemeen negatieve gevolgen voor de bekostiging PO. Door een defensief aannamebeleid op termijn wordt daarop enerzijds geanticipeerd, anderzijds is met ingang van het schooljaar 2020/2021 een andere verdeling van managementtaken ingezet, waardoor er minder fte in de directieschaal wordt geplaatst.

De leerlingendaling leidt echter ook tot 'administratieve leegstand' van leslokalen. De materiële lasten voor de scholen zijn daardoor relatief hoger dan de baten. Op het eiland is in 2017 door de gemeente een gebouwenonderzoek uitgezet. Daarnaast is in 2018 een onderzoek uitgezet naar Toekomstscenario's voor onderwijs en opvang op Terschelling. Dit heeft in 2019 geresulteerd in een rapport met daarin conclusies en aanbevelingen. Het bestuur van het OOT onderschrijft de conclusies en aanbevelingen uit het rapport en haar voorkeur gaat uit naar een



samenwerkingsbestuur met 3 samenwerkingscholen PO en een school voor VO (al dan niet geïntegreerd in 1 gebouw met kinderopvang en PO). Het bestuur van het CVPOT onderschrijft deze conclusies en aanbevelingen niet, waardoor er momenteel een impasse is ontstaan op het gebied van voortgaande samenwerking.

### **Functiemix**

In het kader van het 'actieplan leerkracht' hebben een aantal mensen in de afgelopen jaren een scholing op HBO<sup>+</sup>-niveau gevolgd. In totaal zijn 7 L11-leraren werkzaam binnen het PO; specialisaties zijn: taal/lezen, rekenen, gedrag en een leraarcoach. Alle L11-leraren kunnen voor hun specialisatie bovenscholers, ter ondersteuning van de schoolteams, in overleg ingezet worden. Indien één van deze specialisten de organisatie verlaat, zal bekeken moeten worden waar de behoefte met betrekking tot dit specialisme ligt en of iemand binnen de organisatie hiervoor scholing wil en kan gaan volgen.

### **Huisvesting**

Zoals eerder aangegeven heeft de gemeente Terschelling een breedchalig huisvestingsonderzoek uitgezet. Afhankelijk van de uitkomst van dit onderzoek zou een plan van aanpak gemaakt worden voor het al dan niet in stand houden van de gebouwen in de huidige staat of eventuele aanpassingen die gedaan moeten worden. In 2021 is een start gemaakt met de aanpassing van het Integraal Huisvestingsplan.

Het ligt in de lijn der verwachting dat een tijdspad opgesteld wordt waarin wordt aangegeven óf en hoe de overheveling van het onderhoud van de schoolgebouwen naar de Stichting Beheer Schoolgebouwen Terschelling, plaats gaat vinden. En over welke middelen daarvoor overgeheveld worden naar de Stichting. Tot die tijd hevelt het PO de onderhoudsmiddelen voor 't Jok en 't Hunnighouwersgat over naar de gemeente. Deze voert zowel het binnen als het buitenonderhoud uit.

Voor de Prinses Margrietschool geldt dat het onderhoudsbeheer vanaf 1 augustus 2014 ondergebracht is bij de Stichting Beheer Schoolgebouwen Terschelling (SBST). Deze Stichting gaat uit van de bedragen die het schoolbestuur ontvangt in de MI-vergoeding. De SBST heeft BCN ingehuurd voor de professionele advisering ten behoeve van onderhoudszaken.

### **Risicoparagraaf VO**

#### **Loonkosten**

De loonkosten van het personeel worden door het Ministerie van Onderwijs, Cultuur en Wetenschappen vergoed op grond van de lumpsumbekostiging. Dat betekent dat voor een deel eigen beleid kan worden gevoerd. Mocht het zo zijn dat op grond van het eigen beleid personeelskosten ontstaan die verplichtingen geven naar de toekomst, dan blijven de financiële consequenties voor het bestuur.

Onder eigen beleid van het bestuur is niet alleen te verstaan de concrete afspraken in bepaalde situaties, maar bijvoorbeeld ook de gevolgen van vervanging wegens ziekte (premiedifferentiatie), de gevolgen van een grote instroom in de WIA en de ontorechte instroom in een WW-uitkering (toetsing: Participatiefonds). Daarmee is duidelijk dat elk schoolbestuur een aantal zaken heeft dat in de toekomst beslag kan leggen op de reserves voor personeel.

Bij de inrichting van de personeelsbegroting, de omvang van reserves en voorzieningen is rekening gehouden met de risico's. Enkele risico's worden doorlopend gemonitord, zodat eventueel tijdig beheersing plaats kan vinden door sturing en/of het beleid aan te passen.

De financiële rapportages door Preadyz geven een goed beeld van prognose en realisatie. Bij eventuele overschrijding kan actief worden bijgestuurd.

## **Werkgelegenheid**

In geval van teruglopende formatie – bijvoorbeeld als gevolg van teruglopende leerlingenaantallen – dient een oplossing gevonden te worden met betrekking tot de omvang van het personeelsbestand. De meest voor hand liggende optie is in dit kader natuurlijk verloop. Met ingang van augustus 2020 gaat een docent met pensioen. Voor de jaren vanaf 2020 is geen sprake van natuurlijk verloop door pensionering. Natuurlijk verloop door verhuizing, andere baan et cetera ligt niet in lijn met de verwachtingen.

Om een gezonde balans tussen inkomsten en uitgaven te bereiken wordt jaarlijks het personeelsformatieplaatsenplan met Preadyz voorbereid. De inzet voor de komende jaren is te bezuinigen op voltijd formatieplaatsen. Retrospectief kan worden vastgesteld dat de aanstelling van docenten met een voltijdse formatie geen recht doet aan het aantal benodigde uren. De directeur/bestuurder heeft met alle docenten gesproken. Geen van de docenten wil uren inleveren. Dat maakt dat op dit moment sprake is van een geringe lesgevende overcapaciteit en dat er geen wettelijke mogelijkheden zijn om het formatieplaatsen positief bij te stellen. Alleen een reorganisatieplan, vervroegde pensionering en beperken van formatie-uren bij vacatures kan hierin soelaas bieden. Voor het schooljaar 2020/2021 en verder wordt rekening gehouden met een geringe stijging van het aantal leerlingen.

## **Huisvesting**

Zoals eerder aangegeven heeft de gemeente Terschelling een breedschalig huisvestingsonderzoek uitgezet. Afhankelijk van de uitkomst van dit onderzoek zal een plan van aanpak gemaakt worden voor het al dan niet in stand houden van de gebouwen in de huidige staat of eventuele aanpassingen die gedaan moeten worden. In 2019 is het (achterstallige) binnenschilderwerk afgerond en zijn de trappenhuisen opnieuw gelakt.

Inmiddels is gebleken dat de wijze waarop in het verleden de zonnepanelen op het platte dak zijn geplaatst, de oorzaak is van veelvuldige lekkages. De zware zonnepanelen drukken op het dak waarop openingen zijn ontstaan en water tussen de isolatielagen is binnengedrongen. Met de Gemeente Terschelling moet gekeken worden naar een oplossing.

## **Ziekteverzuim**

Het ziekteverzuim is, vanwege de geringe omvang van het schoolteam, moeilijk te voorspellen. In 2020 was het gemiddelde ziekteverzuim 2,97%. Adequate vervanging is niet altijd mogelijk waardoor risico's aangaande de continuïteit van het onderwijsproces aanwezig zijn.

't Schylger Jouw is eigenrisicodragers voor ziekteverzuim. Om dit risico op te vangen wordt jaarlijks € 20.000 begroot voor vervanging. Indien de vervangingskosten lager zijn dan € 20.000 dan komt het positieve saldo ten gunste van de algemene reserve. Er wordt geen aparte voorziening voor dit eigen risico gecreëerd.

De kosten van verzuim in verband met zwangerschaps- en bevallingsverlof worden gedekt door de WAZO-uitkeringen van het UWV. De kosten voor vervanging kunnen hoger dan wel lager zijn dan de WAZO-uitkeringen.

## **Leerlingenaantallen**

De ontwikkeling van de bevolking is een relatief onbeïnvloedbare factor voor de school. Door de terugloop van de kinderrijkheid van gezinnen en vergrijzing van de bevolking daalt het aantal kinderen op onze basisscholen. De ingezette daling van het aantal leerlingen in het primair onderwijs werkt vertragend door naar het voortgezet onderwijs. Toch is op Terschelling niet echt sprake van een (sterke) daling van het aantal leerlingen op het voortgezet onderwijs. In tegendeel, er is vanaf 2020 sprake van een lichte stijging van het aantal leerlingen. Mogelijk dat de inmiddels goede naamsbekendheid van 't Schylger Jouw hierin een rol speelt evenals het feit dat ook leerlingen van Vlieland bij 't Schylger Jouw onderwijs volgen.

## Financiële kengetallen

Aan de hand van de jaarrekening kan een aantal kengetallen en ratio's worden berekend die verder inzicht kunnen geven in de gevolgen van het gevoerde beleid over het boekjaar en waardoor het beeld uit de jaarrekening kan worden verduidelijkt.

<b><u>Kengetallen</u></b>	<b>2020</b>	<b>2019</b>
<u>Solvabiliteit</u> <i>Eigen vermogen + voorzieningen in percentage van het totale vermogen.</i> De solvabiliteit geeft aan in hoeverre de stichting in staat is aan haar langetermijnverplichting te voldoen. 30% a 50% wordt als goed aangemerkt. Is de waarde hoger dan 30% dan is de stichting in staat om aan haar langetermijnverplichtingen te voldoen.	70,5%	78,2%
<u>Liquiditeit (Current ratio)</u> <i>Verhouding vlottende activa en kortlopend vreemd vermogen.</i> Deze verhouding geeft aan in hoeverre de stichting in staat is aan haar kortetermijnverplichtingen te voldoen. Een waarde tussen de 1,5 en 2 is goed. Ligt de waarde boven de 1,5 dan is de stichting in staat aan haar kortetermijnverplichtingen te voldoen.	2,01	2,89
<u>Weerstandvermogen</u> <i>Verhouding tussen het totale eigen vermogen en de totale baten.</i> Een weerstandsvermogen tussen 10% en 40% wordt binnen de stichting als aanvaardbaar geacht. Het weerstandsvermogen zegt iets over de reservepositie van de stichting en over de mogelijkheden om financiële tegenvallers te kunnen opvangen.	21,2%	28,0%
<u>Rentabiliteit</u> <i>Verhouding exploitatieresultaat en de totale baten.</i> Dit heeft betrekking op het rendement en geeft aan of er sprake is van een positief dan wel negatief exploitatieresultaat. Daarbij wordt uitgegaan van de gewone bedrijfsvoering. Het wordt berekend door het resultaat (het "exploitatiesaldo") te delen door de totale baten van de bedrijfsvoering.	-6,2%	-1,0%
<u>Huisvestingsratio</u> <i>Verhouding tussen de huisvestingslasten vermeerderd met afschrijvingen gebouwen en terreinen en de totale lasten.</i> De huisvestingsratio geeft het aandeel van de totale huisvestingslasten in verhouding van de totale lasten weer. Als signaleringswaarde wordt een maximum van 10% gehanteerd.	6,0%	6,0%
Aantal leerlingen per teldatum 1-10 (t-1)	290	298
Aantal FTE (inclusief vervanging)	39,67	39,34
<u>Personeelskosten per FTE</u>	€ 78.200	€ 70.446
<u>Percentage personeelskosten t.o.v. de totale lasten</u>	84,6%	82,7%

## **A1 Grondslagen**

### **1 Algemeen**

#### *Activiteiten van het bevoegd gezag*

In deze jaarrekening zijn de activiteiten van de Stichting O.O.G. Terschelling en van de onder deze rechtspersoon vallende scholen (zie gegevens rechtspersoon) verantwoord.

#### *Grondslagen voor de jaarrekening*

Bij de inrichting van de jaarrekening is de Regeling jaarverslaggeving onderwijs, RJ-richtlijn 660 gehanteerd. De in de jaarrekening opgenomen bedragen luiden in hele euro's. In de balans is het resultaatbestemmingsvoorstel reeds verwerkt. De waardering van activa en passiva vinden plaats op basis van historische kosten. Tenzij bij de betreffende grondslag voor de specifieke balanspost anders wordt vermeld, worden activa en passiva gewaardeerd volgens het kostprijsmodel.

#### *Segmentatie*

Iedere school is een afzonderlijk bedrijfssegment. Bij de verdeling van de staat van baten en lasten per operationeel segment is aangesloten op de onderwijssector waarin de activiteiten worden uitgevoerd. De bovenschoolse activiteiten worden hierin ook afzonderlijk gepresenteerd. De optelsom van deze afzonderlijke staten van baten en lasten is gelijk aan het totale resultaat van de rechtspersoon.

#### *Financiële instrumenten*

De Stichting O.O.G. Terschelling heeft alleen primaire financiële instrumenten, voor de grondslagen wordt verwezen naar de behandeling per post.

### **2 Grondslagen voor waardering van activa en passiva**

#### *Materiële vaste activa*

Investerings in meubilair, ICT en leermiddelen worden op de balans gewaardeerd tegen de aanschafwaarde verminderd met de cumulatieve afschrijvingen. De materiële vaste activa worden lineair afgeschreven vanaf de maand van aanschaf. Als ondergrens van de te activeren activa wordt € 500,- aangehouden. Investeringsubsidies die ontvangen zijn, worden in mindering gebracht op de investering. De afschrijvingen worden gebaseerd op de geschatte economische levensduur rekening houdend met een eventuele restwaarde.

#### *Eigendom*

Schoolgebouwen, waarvan het juridisch eigendom berust bij de vereniging en het economisch eigendom bij de gemeente, zijn niet in de balans opgenomen. Eventuele bruikleenscholen zijn eveneens niet verwerkt.

De kosten van groot onderhoud aan de binnekant alsmede het buitenschilderwerk van de schoolgebouwen worden ten laste gebracht van de voorziening groot onderhoud.

#### *Vorderingen en overlopende activa*

Vorderingen en overlopende activa worden gewaardeerd op nominale waarde onder aftrek van noodzakelijk geachte voorzieningen voor oninbaarheid. De vorderingen en overlopende activa hebben een looptijd korter dan een jaar, tenzij dit bij de toelichting op de balans anders is aangegeven.

#### *Liquide middelen*

Liquide middelen zijn gewaardeerd tegen nominale waarde. Liquide middelen die niet ter directe beschikking staan worden verwerkt onder de vorderingen. Liquide middelen die gedurende langer dan 12 maanden niet ter directe beschikking staan, worden verwerkt onder de financiële vaste activa.

#### *Algemene reserve publiek*

Deze post betreft de niet-gebonden reserve die voortkomt uit de door (semi-)overheidsinstellingen gefinancierde activiteiten. Aan de reserve worden via de resultaatbestemming overschotten in een boekjaar toegevoegd en tekorten onttrokken.

De algemene reserve vormt een buffer ter waarborging van de continuïteit van de Stichting O.O.G. Terschelling.

#### *Bestemmingsreserves (publiek en privaat)*

Hieronder opgenomen publieke en private reserves zijn bedoeld voor specifieke toekomstige uitgaven die uit de huidige beschikbare middelen gedekt moeten worden. Per bestemmingsreserve is aangegeven of deze is opgebouwd uit privaatrechtelijke dan wel publiekrechtelijke middelen.

#### *Bestemmingsfondsen (publiek en privaat)*

Gelden afkomstig van derden met een beperktere bestedingsmogelijkheid dan de doelstelling van de Stichting O.O.G. Terschelling toestaat en per balansdatum nog niet zijn besteed, zijn opgenomen in bestemmingsfondsen. Per bestemmingsfonds wordt de beperkende doelstelling toegelicht.

#### *Voorzieningen*

Voorzieningen worden gevormd voor verplichtingen die op balansdatum bestaan en waarvan de omvang onzeker maar wel betrouwbaar te schatten is.

#### *Voorziening groot onderhoud*

Stichting O.O.G.Terschelling past artikel 4 lid 1c van de Richtlijnen jaarverslaggeving onderwijs toe. In afwijking van hoofdstuk 2.1.2 Materiële vaste activa, paragraaf 4, alinea 451, van de richtlijnen is het voor onderwijsinstellingen voor de boekjaren 2019, 2020 en 2021 toegestaan de jaarlijkse toevoegingen aan de voorziening groot onderhoud te bepalen op basis van het voorgenomen groot onderhoud gedurende de gehele planperiode van groot onderhoud op het niveau van de onderwijsplanden gedeeld door het aantal jaren waaruit deze planperiode bestaat.

#### *Voorziening ambtsjubileum*

Voor op balansdatum bestaande verplichtingen uit hoofde van ambtsjubilea is een voorziening gevormd. De voorziening is gewaardeerd tegen contante waarde van de toekomstige uitbetalingen en is afhankelijk van de ingeschatte blijfkans, gemiddelde salarisstijging en disconteringsvoet. Betaalde bedragen inzake jubileum worden ten laste van deze voorziening gebracht.

#### *Voorziening levensfasebewust personeelsbeleid*

Voor op balansdatum bestaande verplichtingen uit hoofde van de regeling levensfasebewust personeelsbeleid is een voorziening gevormd. De voorziening is gewaardeerd tegen contante waarde van de toekomstige uitbetalingen. Betaalde bedragen inzake de regeling levensfasebewust personeelsbeleid worden ten laste van deze voorziening gebracht.

#### *Kortlopende schulden*

Dit betreffen schulden met een op balansdatum resterende looptijd van ten hoogste één jaar. Kortlopende schulden worden gewaardeerd tegen reële waarde.

#### *Overlopende passiva*

De overlopende passiva betreffen vooruit ontvangen bedragen die aan opvolgende perioden worden toegerekend en nog te betalen bedragen, voor zover ze niet onder andere kortlopende schulden zijn te plaatsen.

### **3 Grondslagen voor bepaling van het resultaat**

#### *Algemeen*

Bij de bepaling van het exploitatiesaldo is uitgegaan van het baten en lastenstelsel. Dit betekent dat de opbrengsten en kosten worden toegerekend aan de periode waarop ze betrekking hebben. Kosten hoeven nog geen uitgaven te zijn en opbrengsten nog geen inkomsten.

#### *Rijksbijdragen*

- de ontvangen (normatieve) rijksbijdrage en de niet geormerkte OCW-subsidies (vrij besteedbare doelsubsidies zonder verrekeningsclausule) worden in het jaar waarop de toekenningen betrekking hebben volledig verwerkt als bate in de de staat van baten en lasten.
- geormerkte OCW-subsidies met een vrij besteed overschot (doelsubsidies waarbij het overschot geen verrekeningsclausule heeft) worden ten gunste van de staat van de baten en lasten verantwoord naar rato van de voortgang van de gesubsidieerde activiteiten. Het deel van de subsidies waarvoor nog geen activiteiten zijn verricht per balansdatum worden verantwoord onder de overlopende passiva.

- geormerkte OCW-subsidies (doelsubsidies met verrekeningsclausule) worden ten gunste van de staat van de baten en lasten verantwoord in het jaar waarvan de gesubsidieerde lasten komen. Niet bestede middelen worden verantwoord onder de overlopende passiva zolang de bestedingstermijn niet is verlopen. Niet bestede middelen worden verantwoord onder de kortlopende schulden zodra de bestedingstermijn is verlopen op balansdatum.

#### *Opbrengsten*

Subsidies, niet zijnde investeringsubsidies, worden in het resultaat verantwoord zodra het waarschijnlijk is dat de desbetreffende subsidies zullen worden ontvangen en voor zover de hiermee samenhangende bestedingen zijn verricht.

#### *Pensioenen*

De Stichting O.O.G. Terschelling heeft een pensioenregeling. Pensioenen voor het onderwijspersoneel zijn ondergebracht bij het Algemeen Burgerlijk Pensioenfonds (ABP). Per eind 2020 heeft dit pensioenfonds een dekkingsgraad van 93,2%. De pensioenverplichting wordt gewaardeerd volgens de "verplichting aan de pensioenuitvoerder benadering". In deze benadering wordt de aan de pensioenuitvoerder te betalen premie als last in de staat van baten en lasten verantwoord. Er bestaat geen verplichting tot het voldoen van aanvullende bedragen in het geval van een tekort bij het ABP, anders dan het effect van hogere premies.

#### *Rente*

Renteopbrengsten worden tijdsevenredig verwerkt, rekening houdend met de effectieve rentevoet van de desbetreffende actiefpost.

## **4 Grondslagen voor het kasstroomoverzicht**

Het kasstroomoverzicht is opgesteld volgens de indirecte methode. Bij deze methode wordt het nettoresultaat aangepast voor posten van de winst- en verliesrekening die geen invloed hebben op ontvangsten en uitgaven in het verslagjaar, mutaties in de balansposten en posten van de winst en -verliesrekening waarvan de ontvangsten en uitgaven niet worden beschouwd als behorende tot de operationele activiteiten.

De liquiditeitspositie in het kasstroomoverzicht bestaat uit liquide middelen onder aftrek van gerealiseerde bankkredieten. In het kasstroomoverzicht wordt onderscheid gemaakt tussen operationele, investerings, en -financieringsactiviteiten.

De geldmiddelen in het kasstroomoverzicht bestaan uit liquide middelen.

Transacties waarbij geen ruil van geldmiddelen plaatsvindt, waaronder financial leasing, worden niet in het kasstroomoverzicht opgenomen. De betaling van leasetermijnen is opgenomen onder de operationele activiteiten.

**Model A: Balans per 31 december 2020**

(na resultaatverdeling)

<b>1 Activa</b>	<b>31 december 2020</b>	<b>31 december 2019</b>
<b>Vaste Activa</b>		
1.1.2 Materiële vaste activa	<u>605.141</u>	<u>606.951</u>
<u>Totaal vaste activa</u>	<i>605.141</i>	<i>606.951</i>
<b>Vlottende activa</b>		
1.2.2 Vorderingen	601.035	565.261
1.2.4 Liquide middelen	<u>278.080</u>	<u>462.049</u>
<u>Totaal vlottende activa</u>	<u><i>879.115</i></u>	<u><i>1.027.310</i></u>
<b><u>Totaal activa</u></b>	<b><u><u>1.484.255</u></u></b>	<b><u><u>1.634.261</u></u></b>
<b>2 Passiva</b>		
2.1 Eigen vermogen	746.940	965.269
2.2 Voorzieningen	298.965	313.202
2.4 Kortlopende schulden	438.349	355.789
<b><u>Totaal passiva</u></b>	<b><u><u>1.484.255</u></u></b>	<b><u><u>1.634.261</u></u></b>

**Model B: Staat van baten en lasten over 2020**

	<b>Realisatie 2020</b>	<b>Begroting 2020</b>	<b>Realisatie 2019</b>
<b>3 Baten</b>			
3.1 Rijksbijdragen	3.333.451	3.321.745	3.231.207
3.2 Overheidsbijdragen/subsidies overige overheden	109.310	90.105	103.011
3.5 Overige baten	<u>63.324</u>	<u>63.960</u>	<u>56.854</u>
<b>Totaal baten</b>	<u>3.506.084</u>	<u>3.475.810</u>	<u>3.391.073</u>
<b>4 Lasten</b>			
4.1 Personeelslasten	3.147.040	2.901.442	2.828.793
4.2 Afschrijvingen	95.641	92.278	90.899
4.3 Huisvestingslasten	217.356	205.588	201.883
4.4 Overige lasten	<u>279.231</u>	<u>345.225</u>	<u>317.489</u>
<b>Totaal lasten</b>	<u>3.739.268</u>	<u>3.544.534</u>	<u>3.439.064</u>
<b>Saldo baten en lasten</b>	<u><u>-233.184</u></u>	<u><u>-68.723</u></u>	<u><u>-47.991</u></u>
<b>6 Financiële baten en lasten</b>	14.856	14.750	14.841
<u>Resultaat</u>	<u><u>-218.328</u></u>	<u><u>-53.973</u></u>	<u><u>-33.150</u></u>



**Model C: Kasstroomoverzicht**

	<u>2020</u>	<u>2019</u>
<b>Kasstroom uit operationele activiteiten</b>		
Saldo Baten en Lasten	-233.184	-47.991
<i>Aanpassingen voor:</i>		
Afschrijvingen	95.641	90.899
Mutaties voorzieningen	-14.237	-46.496
<i>Veranderingen in vlottende middelen:</i>		
Vorderingen (-/-)	-35.774	17.195
Schulden	<u>82.560</u>	<u>-56.043</u>
Totaal kasstroom uit bedrijfsoperaties:	-104.995	-42.435
Ontvangen interest	15.310	15.308
Betaalde interest (-/-)	<u>-454</u>	<u>-467</u>
	14.856	14.841
<b><u>Totaal kasstroom uit operationele activiteiten:</u></b>	<u>-90.139</u>	<u>-27.594</u>
<b>Kasstroom uit investeringsactiviteiten</b>		
Investerings in MVA (-/-)	<u>-93.830</u>	<u>-109.162</u>
<b><u>Totaal kasstroom uit investeringsactiviteiten:</u></b>	<u>-93.830</u>	<u>-109.162</u>
<b>Mutatie liquide middelen</b>	-183.969	-136.756
Beginstand liquide middelen	462.049	598.806
Mutatie liquide middelen	<u>-183.969</u>	<u>-136.756</u>
<b>Eindstand liquide middelen</b>	<u><u>278.080</u></u>	<u><u>462.049</u></u>

**Model VA: Vaste Activa****1 Activa****1.1.2 Materiele vaste activa**

	Cumulatieve aanschafwaarde per 1 januari 2020	Cumulatieve afschrijvingen tot en met 1 januari 2020	Boekwaarde per 1 januari 2020	Mutaties 2020			Cumulatieve aanschafwaarde per 31 december 2020	Cumulatieve afschrijvingen tot en met 31 december 2020	Boekwaarde per 31 december 2020
				Investeringen	Desinvesteringen	Afschrijvingen			
1.1.2.1 Gebouwen en terreinen	285.345	33.718	251.627	-	-	7.134	285.345	40.852	244.493
1.1.2.3 Inventaris en apparatuur	1.185.799	1.009.980	175.819	69.209	-	52.086	1.255.008	1.062.066	192.943
1.1.2.4 Overige materiële vaste activa	973.549	794.044	179.505	24.621	-	36.421	998.170	830.465	167.704
<b>Materiële vaste activa</b>	<b>2.444.693</b>	<b>1.837.742</b>	<b>606.951</b>	<b>93.830</b>	<b>-</b>	<b>95.641</b>	<b>2.538.523</b>	<b>1.933.383</b>	<b>605.141</b>

Onder inventaris en apparatuur vallen de posten meubilair, inventaris en ICT middelen.

Duurzame goederen worden geactiveerd bij een aanschafwaarde boven de € 500,-.

Onder andere vaste bedrijfsmiddelen vallen o.a. de vervoersmiddelen en onderwijsleerpakket.

*Gehanteerde afschrijvingspercentages inventaris en andere vaste bedrijfsmiddelen per categorie:*

	<u>termijn in jaren</u>	<u>percentage</u>
1.1.2.1 - gebouwen	40	2,5%
1.1.2.3 - Inventaris en apparatuur	5-15	7,5% - 20%
- Meubilair	15-20	5% - 7,5%
1.1.2.4 -Leermiddelen	8	12,5%
-Overige vaste activa	15-20	5% - 7,5%

## Model VV: Voorraden en vorderingen

### 1.2.2 Vorderingen

	31 december 2020	31 december 2019
1.2.2.1 Debiteuren algemeen	56.385	18.392
1.2.2.2 Vorderingen op OCW	64.590	69.020
1.2.2.8 Overige overheden	407.186	407.186
1.2.2.10 Overige vorderingen	25.471	29.385
1.2.2.15 Overlopende activa overige	47.403	41.277
<b><u>Vorderingen</u></b>	<b>601.035</b>	<b>565.261</b>
<b>Uitsplitsing</b>		
<i>15100 - Debiteuren diversen</i>	56.385	18.392
<u>1.2.2.1 Debiteuren algemeen</u>	56.385	18.392
<i>15200 - Vordering Ministerie</i>	64.590	69.020
<u>1.2.2.2 Vorderingen op OCW</u>	64.590	69.020
<i>15600 - Rekening-courant gemeenten</i>	407.186	407.186
<u>1.2.2.8 Overige overheden</u>	407.186	407.186
<i>15750 - Te vorderen Vervangingsfonds</i>	-	11.264
<i>15790 - Nog te ontvangen bedragen</i>	25.471	18.121
<u>1.2.2.10 Overige vorderingen</u>	25.471	29.385
<i>15800 - Vooruitbetaalde lasten</i>	-	4.900
<i>15820 - Voorschot lonen / vordering personeel</i>	804	-
<i>15822 - Rekening courant (Youforce)</i>	104	163
<i>15840 - Transitorische posten</i>	46.495	36.215
<u>1.2.2.15 Overlopende activa overige</u>	47.403	41.277

## Model EL: Liquide middelen

### 1.2.4 Liquide middelen

	<u>31 december 2020</u>	<u>31 december 2019</u>
1.2.4.2 Tegoeden op bankrekeningen	<u>278.080</u>	<u>462.049</u>
<b><u>Liquide middelen</u></b>	<b><u>278.080</u></b>	<b><u>462.049</u></b>
 <b>Uitsplitsing</b>		
<i>17201 - BNG 285.120.565 Hoofd Rekening Courant</i>	182.596	410.817
<i>17202 - NL08 RABO 0342 4029 27</i>	65.507	21.170
<i>17203 - NL05 RABO 3424 1009 35</i>	26.934	26.932
<i>17204 - NL20 RABO 0179 1748 94</i>	<u>3.043</u>	<u>3.129</u>
<u>1.2.4.2 Tegoeden op bankrekeningen</u>	<b><u>278.080</u></b>	<b><u>462.049</u></b>

## Model EV: Eigen vermogen

### 2.1 Eigen vermogen

	Stand per 1 januari 2020	Resultaat	Overige mutaties	Stand per 31 december 2020
2.1.1.1 Algemene reserve	782.381	-169.079	-	613.302
2.1.1.2 Bestemmingsreserve publiek	147.867	-49.249	-	98.618
2.1.1.5 Bestemmingsfondsen privaat	35.020	-	-	35.020
<b><u>Eigen Vermogen</u></b>	<b>965.268</b>	<b>-218.328</b>	<b>-</b>	<b>746.940</b>

#### Uitsplitsing

Algemene reserve PO	588.495	-97.232	-	491.263
Algemene reserve VO	193.886	-71.847	-	122.039
<u>2.1.1.1 Algemene reserve</u>	782.381	-169.079	-	613.302
Overige bestemmingsreserve (VO)	25.000	-	-	25.000
Bestemmingsreserve Next Level	93.043	-25.000	-	68.043
Bestemmingsreserve ICT	11.463	-5.888	-	5.575
Bestemmingsreserve funderend onderwijs (PO)	18.361	-18.361	-	-
<u>2.1.1.2 Bestemmingsreserve publiek</u>	147.867	-49.249	-	98.618
Boekenfonds	1.520	-	-	1.520
Overige fondsen (VO)	33.500	-	-	33.500
<u>2.1.1.5 Bestemmingsfondsen privaat</u>	35.020	-	-	35.020

#### Toelichting:

De overige bestemmingsreserve VO heeft betrekking op Bapo.

De bestemmingsreserve ICT heeft betrekking op aangeschafte laptops in 2017 (PO). De afschrijvingslasten worden hier jaarlijks op in mindering gebracht.

De bestemmingsreserve Nex Level zal in 2019 tot en met 2022 ingezet worden (PO).

De bestemmingsreserve funderend onderwijs betreft de gelden ontvangen uit de convenant werkdrukverlichting en tekorten onderwijspersoneel. Deze gelden zijn in 2020 besteed.

## Model VL: Voorzieningen en langlopende schulden

### 2.2 Voorzieningen

	Stand per 1 januari 2020	Dotaties	Onttrekkingen	Vrijval	Rente mutatie (bij contante waarde)	Stand per 31 december 2020	Looptijd < 1 jaar	Looptijd 1 t/m 5 jaar	Looptijd > 5 jaar
2.2.1 Personele voorzieningen	79.112	8.396	11.270	-	-	76.238	7.390	16.834	17.387
2.2.3 Voorziening groot onderhoud	234.090	47.286	58.649	-	-	222.727			
<b><u>Voorzieningen</u></b>	<b>313.202</b>	<b>55.682</b>	<b>69.919</b>	<b>-</b>	<b>-</b>	<b>298.965</b>	<b>7.390</b>	<b>16.834</b>	<b>17.387</b>
<b>Uitsplitsing</b>									
<i>22100 - Voorziening jubilea</i>	39.871	3.896	2.155			41.612	7.390	16.834	17.387
<i>22190 - Overige personele voorzieningen</i>	39.241	4.500	9.115			34.626			
<u>2.2.1 Personele voorzieningen</u>	79.112	8.396	11.270	-	-	76.238	7.390	16.834	17.387
<i>22300 - Voorziening groot onderhoud</i>	234.090	47.286	58.649			222.727			
<u>2.2.3 Voorziening groot onderhoud</u>	234.090	47.286	58.649	-	-	222.727	-	-	-

## Model KS: Kortlopende schulden

### 2.4 Kortlopende schulden

	31 december 2020	31 december 2019
2.4.8 Crediteuren	127.530	57.369
2.4.9 Belastingen en premies sociale verzekeringen	141.464	126.646
2.4.10 Pensioenen	38.696	38.485
2.4.12 Overige kortlopende schulden	6.920	25.744
2.4.14 Vooruit ontvangen subsidies OCW/EZ	3.787	-
2.4.15 Vooruit ontvangen investeringssubsidies	80	159
2.4.16 Vooruit ontvangen bedragen	16.200	9.797
2.4.17 Vakantiegeld en vakantiedagen	103.672	97.590
<b><u>Kortlopende schulden</u></b>	<b><u>438.349</u></b>	<b><u>355.789</u></b>
<b>Uitsplitsing</b>		
<i>24300 - Crediteuren</i>	127.530	52.469
<i>24301 - Conversie crediteuren</i>	-	4.900
<u>2.4.8 Crediteuren</u>	<u>127.530</u>	<u>57.369</u>
<i>24700 - Af te dragen aan Belastingdienst</i>	141.464	126.646
<u>2.4.9 Belastingen en premies sociale verzekeringen</u>	<u>141.464</u>	<u>126.646</u>
<i>24800 - Te betalen pensioenbijdragen</i>	38.696	38.485
<u>2.4.10 Pensioenen</u>	<u>38.696</u>	<u>38.485</u>
<i>24900 - Nog te betalen bedragen</i>	5.339	23.480
<i>24930 - Te betalen netto salarissen</i>	1.581	2.264
<u>2.4.12 Overige kortlopende schulden</u>	<u>6.920</u>	<u>25.744</u>
<i>24020 - Nog te besteden subsidies ministerie</i>	3.787	-
<u>2.4.14 Vooruit ontvangen subsidies OCW/EZ</u>	<u>3.787</u>	<u>-</u>
<i>24035 - Nog te besteden investeringssubsidies overig</i>	80	159
<u>2.4.15 Vooruit ontvangen investeringssubsidies</u>	<u>80</u>	<u>159</u>
<i>24040 - Vooruitontvangen bedragen</i>	16.200	9.797
<u>2.4.16 Vooruit ontvangen bedragen</u>	<u>16.200</u>	<u>9.797</u>
<i>24050 - Aanspraken vakantiegeld</i>	103.672	97.590
<u>2.4.17 Vakantiegeld en vakantiedagen</u>	<u>103.672</u>	<u>97.590</u>

**Model G: Verantwoording subsidies**

**G1. Subsidies waarbij het eventueel niet aangewende deel van de subsidie, mits de activiteiten volledig zijn uitgevoerd, kan worden besteed aan andere activiteiten waarvoor bekostiging wordt verstrekt**

Omschrijving	Toewijzing		De activiteiten zijn ultimo 2020 conform de subsidiebeschikking geheel uitgevoerd en afgerond
	Kenmerk	Datum	
Inhaal- en ondersteuningsprogramma i.v.m. Corona	IOP2-10867-VO	16-10-2020	N
Inhaal- en ondersteuningsprogramma i.v.m. Corona	IOP-10867-PO	2-7-2020	N

**G2 Verantwoording van subsidies die volledig aan het doel / activiteit moeten worden besteed met verrekening van het eventuele overschot**

**G2.A. Aflopend per ultimo verslagjaar**

Omschrijving	Toewijzing		Bedrag van de toewijzing	Subsidie ontvangsten t/m 2020	Overige ontvangsten	Eigen bijdrage	Totale kosten per 31 december 2020	Saldo per 31 december 2020
	Kenmerk	datum						
			€	€	€	€	€	€
	Totaal		-	-	-	-	-	-

**G2.B. Doorlopend tot in een volgend verslagjaar**

Omschrijving	Toewijzing		Bedrag van de toewijzing	Subsidie ontvangsten t/m 2020	Overige ontvangsten	Eigen bijdrage	Totale kosten per 31 december 2020	Saldo per 31 december 2020
	Kenmerk	datum						
			€	€	€	€	€	€
	Totaal		-	-	-	-	-	-



## Model OB: Opgave overheidsbijdragen

### 3.1 Rijksbijdragen

	Werkelijk 2020	Begroting 2020	Werkelijk 2019
3.1.1.1 Rijksbijdrage OCW	3.086.513	3.075.856	2.997.550
3.1.2.1 Overige subsidies OCW	67.251	84.976	63.003
3.1.3.1 Doorbetalingen Rijksbijdrage Samenwerkingsverbanden	179.687	160.913	170.654
<b>Rijksbijdragen</b>	<b>3.333.451</b>	<b>3.321.745</b>	<b>3.231.207</b>

#### Uitsplitsing

<i>81100 - Personele bekostiging regulier</i>	2.335.945	2.330.001	2.273.911
<i>81101 - Vermindering uitkeringskosten</i>	-29.121	-28.000	-33.292
<i>81110 - Personeel- en Arbeidsmarktbeleid</i>	252.860	283.993	245.793
<i>81111 - Prestatiebox</i>	75.400	75.802	72.793
<i>81113 - PenA werkdrukverlaging</i>	41.871	-	33.751
<i>81115 - Lesmateriaal</i>	36.694	39.543	35.746
<i>81150 - Materiële instandhouding regulier</i>	372.864	374.517	368.848
<u>3.1.1.1 Rijksbijdrage OCW</u>	3.086.513	3.075.856	2.997.550
<i>81212 - Subsidie voor studieverlof</i>	5.039	-	-
<i>81217 - Bekostiging impulsgebieden</i>	-	-	2.377
<i>81219 - Aanv. bek. onderwijsachterstandenbeleid</i>	2.641	2.026	1.467
<i>81280 - Vroegtijdig schoolverlaten</i>	20.731	13.750	14.321
<i>81284 - Inhaal en ondersteuningsprogramma Corona</i>	4.757	-	-
<i>81290 - Overige subsidies ministerie</i>	34.084	69.200	44.838
<u>3.1.2.1 Overige subsidies OCW</u>	67.251	84.976	63.003
<i>81302 - Budget passend onderwijs</i>	179.687	160.913	170.654
<u>3.1.3.1 Doorbetalingen Rijksbijdrage Samenwerkingsverbanden</u>	179.687	160.913	170.654

### 3.2 Overige overheidsbijdragen en -subsidies

	Werkelijk 2020	Begroting 2020	Werkelijk 2019
3.2.2.2 Overige gemeentelijke en GR-bijdragen en -subsidies	31.545	16.250	28.329
3.2.2.3 Overige overheden	77.765	73.855	74.682
<b>Overige overheidsbijdragen en -subsidies</b>	<b>109.310</b>	<b>90.105</b>	<b>103.011</b>

## Uitsplitsing

<i>82100 - Vergoeding gemeente</i>	4.000	8.242	-
<i>82105 - Vergoeding gemeente personeel</i>	-	-	-
<i>82110 - Vergoeding gemeente materieel</i>	27.545	8.008	28.329
<u>3.2.2.2 Overige gemeentelijke en GR-bijdragen en -subsidies</u>	31.545	16.250	28.329
<i>82200 - Vergoeding provincie</i>	1.544	-	-
<i>82220 - Vrijval investeringssubsidie overheden</i>	79	79	209
<i>82250 - Overige overheidsbijdragen</i>	51.950	49.296	50.282
<i>82255 - Overige overheidsbijdragen personeel</i>	24.192	24.480	24.192
<u>3.2.2.3 Overige overheden</u>	77.765	73.855	74.682

## Model AB: Opgave andere baten

### 3.5 Overige baten

	<b>Werkelijk 2020</b>	<b>Begroting 2020</b>	<b>Werkelijk 2019</b>
3.5.1 Opbrengst verhuur	15.449	13.000	12.246
3.5.5 Ouderbijdragen	11.668	31.700	25.841
3.5.9 Opbrengst catering	2.189	2.000	1.168
3.5.10 Overige	34.019	17.260	17.600
<b><u>Overige baten</u></b>	<b>63.324</b>	<b>63.960</b>	<b>56.854</b>

#### **Uitsplitsing**

<i>85100 - Verhuur</i>	15.449	13.000	12.246
<u>3.5.1 Opbrengst verhuur</u>	15.449	13.000	12.246
<i>85500 - Ouderbijdragen</i>	11.668	6.700	5.096
<i>85605 - Reizen en excursies</i>	-	25.000	20.745
<u>3.5.5 Ouderbijdragen</u>	11.668	31.700	25.841
<i>85630 - Opbrengst kantine</i>	2.189	2.000	1.168
<u>3.5.9 Opbrengst catering</u>	2.189	2.000	1.168
<i>85675 - Bijdrage van derden</i>	1.655	8.000	600
<i>85690 - Overige baten</i>	32.364	9.260	17.000
<u>3.5.10 Overige</u>	34.019	17.260	17.600

## Model LA: Opgave van de lasten

### 4 Lasten

#### 4.1 Personele lasten

	<b>Werkelijk 2020</b>	<b>Begroting 2020</b>	<b>Werkelijk 2019</b>
4.1.1 Lonen en salarissen	3.102.176	2.795.428	2.771.355
4.1.2 Overige personele lasten	149.127	127.450	220.918
4.1.3 Af: Ontvangen vergoedingen	104.262	21.436	163.481
<b><u>Personele lasten</u></b>	<b>3.147.040</b>	<b>2.901.442</b>	<b>2.828.793</b>
Uitsplitsing			
4.1.1.1 <i>Brutolonen en salarissen</i>	<i>2.304.693</i>		<i>2.056.471</i>
4.1.1.2 <i>Sociale lasten</i>	<i>348.790</i>		<i>296.087</i>
4.1.1.3 <i>Premies Participatiefonds</i>	<i>40.647</i>		<i>34.864</i>
4.1.1.4 <i>Premies Vervangingsfonds</i>	<i>59.949</i>		<i>56.121</i>
4.1.1.5 <i>Pensioenpremies</i>	<i>348.097</i>		<i>327.812</i>
<u>Lonen en salarissen</u>	3.102.176	-	2.771.355
4.1.2.1 <i>dotaties voorzieningen</i>	-719	7.500	19.508
4.1.2.2 <i>personeel niet in loondienst</i>	30.994	-	26.863
4.1.2.3 <i>overige</i>	118.852	119.950	174.547
<u>Overige personele lasten</u>	149.127	127.450	220.918

#### 4.2 Afschrijvingslasten

	<b>Werkelijk 2020</b>	<b>Begroting 2020</b>	<b>Werkelijk 2019</b>
4.2.2 Afschrijvingen materiele vaste activa	95.641	92.278	90.899
<b><u>Afschrijvingslasten</u></b>	<b>95.641</b>	<b>92.278</b>	<b>90.899</b>

#### 4.3 Huisvestingslasten

	<b>Werkelijk 2020</b>	<b>Begroting 2020</b>	<b>Werkelijk 2019</b>
4.3.1 Huurlasten	92.613	98.040	96.498
4.3.3 Onderhoudslasten	12.704	20.000	23.876
4.3.4 Energie en water	50.448	47.250	66.238
4.3.5 Schoonmaakkosten	9.121	4.000	5.852
4.3.6 Belastingen en heffingen ter zake van huisvesting	5.184	4.600	3.872
4.3.7 Dotatie voorziening onderhoud	47.286	29.698	4.694

4.3.8 Overige huisvestingslasten	-	2.000	854
----------------------------------	---	-------	-----

---

**Huisvestingslasten**

---

217.356	205.588	201.883
---------	---------	---------

---

**4.4 Overige lasten**

---

	<b>Werkelijk 2020</b>	<b>Begroting 2020</b>	<b>Werkelijk 2019</b>
4.4.1 Administratie en beheer	72.403	71.700	65.336
4.4.2 Inventaris en apparatuur	71.981	89.050	76.250
4.4.3 Leer- en hulpmiddelen	57.913	64.000	48.743
4.4.5 Overige	76.934	120.475	127.159
<b><u>Overige lasten</u></b>	<b>279.231</b>	<b>345.225</b>	<b>317.489</b>

---

## Model FB: Financiële baten en lasten

### 6 Financiële baten en lasten

	<b>Werkelijk 2020</b>	<b>Begroting 2020</b>	<b>Werkelijk 2019</b>
6.1.1 Rentebaten	15.310	15.300	15.308
6.2.1 Rentelasten (-/-)	454	550	467
<b><u>Financiële baten en lasten</u></b>	<b>14.856</b>	<b>14.750</b>	<b>14.841</b>

## **Model E: Overzicht verbonden partijen**

Het bestuur is niet verbonden met andere partijen.

## WNT: Wet normering bezoldiging topfunctionarissen publieke en semi publieke sector

### 4.1: Vermelding bezoldiging topfunctionarissen

#### Vermelding topfunctionarissen

Op 1 januari 2013 is de Wet normering topinkomens (WNT) in werking getreden. De WNT is van toepassing op Stichting OOG Terschelling. Het voor Stichting OOG Terschelling toepasselijke bezoldigingsmaximum is in 2020 € 127.000, het WNT-maximum voor het onderwijs, klasse B.

Deze klasseindeling is gebaseerd op de uitkomsten van de complexiteitsvragen die als volgt zijn vastgesteld:

Gemiddelde totale baten	2
Gemiddeld aantal studenten	1
Gewogen aantal onderwijssoorten	2
Totaal aantal complexiteitspunten	<u>5</u>

**1a** Leidinggevende topfunctionarissen met dienstbetrekking en leidinggevende topfunctionarissen zonder dienstbetrekking vanaf de 13e maand van de functievervulling alsmede degenen die op grond van hun voormalige functie nog 4 jaar als topfunctionaris worden aangemerkt.

#### Gegevens 2020

<b>Bedragen x € 1</b>	W. Cupido - de Turck	J. Docter
<b>Functiegegevens</b>	Directeur	Directeur
Aanvang en einde dienstvervulling in 2020	01/01 - 31/12	01/01 - 31/12
Deeltijdfactor in fte	0,77	1,00
Dienstbetrekking	ja	ja
<b>Bezoldiging</b>		
Beloning plus belastbare onkosten vergoeding	66.659	86.530
Beloning betaalbaar op termijn	11.477	14.643
Subtotaal	<b>78.136</b>	<b>101.173</b>
Individueel toepasselijke bezoldigingsmaximum	97.790	127.000
Het bedrag van de overschrijding en de reden waarom de overschrijding al dan niet is toegestaan.	-	-
<b>Totale bezoldiging 2020</b>	<b>78.136</b>	<b>101.173</b>



<b>Gegevens 2019</b>	W. Cupido - de Turck	J. Docter
<b>Functiegegevens</b>	Directeur	Directeur
Aanvang en einde dienstvervulling in 2019	01/01 - 31/12	01/01 - 31/12
Deeltijdfactor in fte	0,77	0,95
(fictieve) dienstbetrekking	Ja	Ja
<b>Bezoldiging</b>		
Beloning plus belastbare onkosten vergoeding	61.420	77.963
Beloning betaalbaar op termijn	11.014	13.632
Subtotaal	<b>72.434</b>	<b>91.595</b>
Individueel toepasselijke bezoldigingsmaximum	97.790	120.650
-/- Onverschuldigd betaald bedrag		
<b>Totale bezoldiging</b>	<b>72.434</b>	<b>91.595</b>

## **Niet uit de balans blijvende verplichtingen**

### Lease zonnepanelen

Het bestuur is een lease-overeenkomst aangegaan met YSS voor de huur van zonnepanelen.  
De leasetermijn bedraagt € 8.174 excl. btw per jaar.

### **Bestemming van het resultaat**

Vanuit de statuten zijn geen nadere bepalingen opgenomen met betrekking tot de bestemming van het resultaat.

Het voorstel voor de resultaatbestemming is als volgt:

#### **Resultaat 2020**

-169.079 wordt onttrokken aan de algemene reserve

-49.249 wordt onttrokken aan de bestemmingsreserve publiek

---

-218.328 totaal resultaatverdeling

**Ondertekening door bestuurders en toezichhouders**

W. Cupido - de Turck

J. Docter

Datum vaststelling jaarrekening:

## Gegevens over de rechtspersoon

### Algemene gegevens

Bestuursnummer 10867  
Naam instelling O.O.G. Terschelling

#### *Adres primair onderwijs*

Postadres Postbus 14  
Postcode 8800 AA  
Plaats West-Terschelling  
Telefoon 0562446296  
Fax 0562446299  
E-mailadres [wilyc@basisonderwijsterschelling.nl](mailto:wilyc@basisonderwijsterschelling.nl)  
Website [www.basisonderwijsterschelling.nl](http://www.basisonderwijsterschelling.nl)

Contactpersoon Mevr. W. Cupido - de Turck  
Telefoon 0562 - 446296  
E-mailadres [wilyc@basisonderwijsterschelling.nl](mailto:wilyc@basisonderwijsterschelling.nl)

#### *Adres 't Schylger Jouw*

Postadres Zuid-Midslandweg 8  
Postcode 8891 GH  
Plaats Midsland  
Telefoon 0562-448531  
E-mailadres [J.Docter@SchylgerJouw.nl](mailto:J.Docter@SchylgerJouw.nl)  
Website [www.schylgerjouw.nl](http://www.schylgerjouw.nl)

Contactpersoon Mevr. J. Docter  
Telefoon 0562-448531  
E-mailadres [J.Docter@SchylgerJouw.nl](mailto:J.Docter@SchylgerJouw.nl)

### Leerlingaantallen (t-1)

2020	290
2019	298
2018	299
2017	310
2016	300
2015	335
2014	366

## Overige gegevens

**Controle verklaring van de onafhankelijke accountant**



Henk Schijvenaarstraat 1  
Postbus 6222  
2001 HE HAARLEM  
Telefoon 023 – 531 95 39  
Fax 023 – 531 1700  
info@ipa-acon.nl  
www.ipa-acon.nl

## CONTROLEVERKLARING VAN DE ONAFHANKELIJKE ACCOUNTANT

*Aan: het college van Burgemeester en Wethouders van de gemeente Terschelling*

### **A. Verklaring over de in het jaarverslag opgenomen jaarrekening 2020**

#### **Ons oordeel**

Wij hebben de jaarrekening 2020 van 'de gemeentelijke scholen voor primair en voortgezet onderwijs zonder zelfstandige rechtspersoonlijkheid van de gemeente Terschelling' gecontroleerd.

Naar ons oordeel:

- geeft de in het jaarverslag opgenomen jaarrekening een getrouw beeld van de grootte en de samenstelling van het vermogen van 'de gemeentelijke scholen voor primair en voortgezet onderwijs zonder zelfstandige rechtspersoonlijkheid van de gemeente Terschelling' op 31 december 2020 en van het resultaat over 2020 in overeenstemming met de Regeling jaarverslaggeving onderwijs;
- zijn de in deze jaarrekening verantwoorde baten en lasten alsmede de balansmutaties over 2020 in alle van materieel belang zijnde aspecten rechtmatig tot stand gekomen in overeenstemming met de in de relevante wet- en regelgeving opgenomen bepalingen, zoals opgenomen in paragraaf 2.3.1. Referentiekader van het Onderwijsaccountantsprotocol OCW 2020.

De jaarrekening bestaat uit:

- de balans per 31 december 2020;
- de staat van baten en lasten over 2020; en
- de toelichting met een overzicht van de gehanteerde grondslagen voor financiële verslaggeving en andere toelichtingen.

#### **De basis voor ons oordeel**

Wij hebben onze controle uitgevoerd volgens het Nederlands recht, waaronder ook de Nederlandse controlestandaarden en het Onderwijsaccountantsprotocol OCW 2020 vallen. Onze verantwoordelijkheden op grond hiervan zijn beschreven in de sectie 'Onze verantwoordelijkheden voor de controle van de jaarrekening'.

Wij zijn onafhankelijk van 'de gemeentelijke scholen voor primair en voortgezet onderwijs zonder zelfstandige rechtspersoonlijkheid van de gemeente Terschelling' zoals vereist in de Verordening inzake de onafhankelijkheid van accountants bij assurance-opdrachten (ViO) en andere voor de opdracht relevante onafhankelijkheidsregels in Nederland. Verder hebben wij voldaan aan de Verordening gedrags- en beroepsregels accountants (VGBA).

Wij vinden dat de door ons verkregen controle-informatie voldoende en geschikt is als basis voor ons oordeel.





### **Naleving anticumulatiebepaling WNT niet gecontroleerd**

In overeenstemming met het Controleprotocol WNT 2020 hebben wij de anticumulatiebepaling, bedoeld in artikel 1.6a WNT en artikel 5, lid 1 sub n en o Uitvoeringsregeling WNT, niet gecontroleerd. Dit betekent dat wij niet hebben gecontroleerd of er wel of niet sprake is van een normoverschrijding door een leidinggevende topfunctionaris vanwege eventuele dienstbetrekkingen als leidinggevende topfunctionaris bij andere WNT-plichtige instellingen, alsmede of de in dit kader vereiste toelichting juist en volledig is.

### **B. Verklaring over de in het jaarverslag opgenomen andere informatie**

Naast de jaarrekening en onze controleverklaring daarbij, omvat het jaarverslag andere informatie, die bestaat uit:

- het bestuursverslag;
- overige gegevens;
- bijlagen.

Op grond van onderstaande werkzaamheden zijn wij van mening dat de andere informatie:

- met de jaarrekening verenigbaar is en geen materiële afwijkingen bevat;
- alle informatie bevat die op grond van de Regeling jaarverslaggeving onderwijs en paragraaf '2.2.2. Bestuursverslag' van het Onderwijsaccountantsprotocol OCW 2020 is vereist.

Wij hebben de andere informatie gelezen en hebben op basis van onze kennis en ons begrip, verkregen vanuit de jaarrekeningcontrole of anderszins, overwogen of de andere informatie materiële afwijkingen bevat.

Met onze werkzaamheden hebben wij voldaan aan de vereisten in de Regeling jaarverslaggeving onderwijs, paragraaf '2.2.2. Bestuursverslag' van het Onderwijsaccountantsprotocol OCW 2020 en de Nederlandse Standaard 720. Deze werkzaamheden hebben niet dezelfde diepgang als onze controlewerkzaamheden bij de jaarrekening.

Het bestuur is verantwoordelijk voor het opstellen van de andere informatie, waaronder het bestuursverslag en de overige gegevens in overeenstemming met de Regeling jaarverslaggeving onderwijs en de overige OCW wet- en regelgeving.

### **C. Beschrijving van verantwoordelijkheden met betrekking tot de jaarrekening**

#### **Verantwoordelijkheden van het college van Burgemeester en Wethouders van de gemeente Terschelling**

Het college van Burgemeester en Wethouders is verantwoordelijk voor het opmaken en getrouw weergeven van de jaarrekening, in overeenstemming met de Regeling jaarverslaggeving onderwijs.

Het college van Burgemeester en Wethouders is ook verantwoordelijk voor het rechtmatig tot stand komen van de in de jaarrekening verantwoorde baten en lasten alsmede de balansmutaties, in overeenstemming met de in de relevante wet- en regelgeving opgenomen bepalingen.



In dit kader is het college van Burgemeester en Wethouders tevens verantwoordelijk voor een zodanige interne beheersing die het college van Burgemeester en Wethouders noodzakelijk acht om het opmaken van de jaarrekening en de naleving van die relevante wet- en regelgeving mogelijk te maken zonder afwijkingen van materieel belang als gevolg van fouten of fraude.

Bij het opmaken van de jaarrekening moet het college van Burgemeester en Wethouders afwegen of de onderwijsinstelling in staat is om haar activiteiten in continuïteit voort te zetten. Op grond van genoemde verslaggevingsstelsel moet het college van Burgemeester en Wethouders de jaarrekening opmaken op basis van de continuïteitsveronderstelling, tenzij het college van Burgemeester en Wethouders het voornemen heeft om de gemeentelijke scholen voor primair en voorgezet onderwijs van de gemeente Terschelling afgerond te liquideren of de activiteiten te beëindigen of als beëindiging het enige realistische alternatief is. Het college van Burgemeester en Wethouders moet gebeurtenissen en omstandigheden waardoor gerede twijfel zou kunnen bestaan of de onderwijsinstelling haar activiteiten in continuïteit kan voortzetten, toelichten in de jaarrekening.

Het college van Burgemeester en Wethouder is verantwoordelijk voor het uitoefenen van toezicht op het proces van financiële verslaggeving van de onderwijsinstelling.

#### **Onze verantwoordelijkheden voor de controle van de jaarrekening**

Onze verantwoordelijkheid is het zodanig plannen en uitvoeren van een controleopdracht dat wij daarmee voldoende en geschikte controle-informatie verkrijgen voor het door ons af te geven oordeel. Onze controle is uitgevoerd met een hoge mate maar geen absolute mate van zekerheid waardoor het mogelijk is dat wij tijdens onze controle niet alle materiële fouten en fraude ontdekken. Afwijkingen kunnen ontstaan als gevolg van fraude of fouten en zijn materieel indien redelijkerwijs kan worden verwacht dat deze, afzonderlijk of gezamenlijk, van invloed kunnen zijn op de economische beslissingen die gebruikers op basis van deze jaarrekening nemen. De materialiteit beïnvloedt de aard, timing en omvang van onze controlewerkzaamheden en de evaluatie van het effect van onderkende afwijkingen op ons oordeel.

Een meer gedetailleerde beschrijving van onze werkzaamheden is opgenomen in de bijlage bij onze controleverklaring.

Haarlem, 1 juni 2021  
Reg.nr.: 1003521/218/421/1823  
Ipa-Acon Accountants B.V.

Was-getekend: mr. drs. J.C. Olij RA



### **Bijlage bij de controleverklaring**

Wij hebben deze accountantscontrole professioneel kritisch uitgevoerd en hebben waar relevant professionele oordeelsvorming toegepast in overeenstemming met de Nederlandse controlestandaarden, het Onderwijsaccountantsprotocol OCW 2020, ethische voorschriften en de onafhankelijkheidseisen. Onze controle bestond onder andere uit:

- het identificeren en inschatten van de risico's dat de jaarrekening afwijkingen van materieel belang bevat als gevolg van fouten of fraude, van het niet rechtmatig tot stand komen van baten en lasten alsmede de balansmutaties, die van materieel belang zijn
- het in reactie op deze risico's bepalen en uitvoeren van controlewerkzaamheden en het verkrijgen van controle-informatie die voldoende en geschikt is als basis voor ons oordeel. Bij fraude is het risico dat een afwijking van materieel belang niet ontdekt wordt groter dan bij fouten. Bij fraude kan sprake zijn van samenspanning, valsheid in geschrifte, het opzettelijk nalaten transacties vast te leggen, het opzettelijk verkeerd voorstellen van zaken of het doorbreken van de interne beheersing;
- het verkrijgen van inzicht in de interne beheersing die relevant is voor de controle met als doel controlewerkzaamheden te selecteren die passend zijn in de omstandigheden. Deze werkzaamheden hebben niet als doel om een oordeel uit te spreken over de effectiviteit van de interne beheersing van de onderwijsinstelling;
- het evalueren van de geschiktheid van de gebruikte grondslagen voor financiële verslaggeving, de gebruikte financiële rechtmatigheidscriteria en het evalueren van de redelijkheid van schattingen door het college van Burgemeester en Wethouders en de toelichtingen die daarover in de jaarrekening staan;
- het vaststellen dat de door het college van Burgemeester en Wethouders gehanteerde continuïteitsveronderstelling aanvaardbaar is. Tevens het op basis van de verkregen controle-informatie vaststellen of er gebeurtenissen en omstandigheden zijn waardoor gerede twijfel zou kunnen bestaan of de onderwijsinstelling haar activiteiten in continuïteit kan voortzetten. Als wij concluderen dat er een onzekerheid van materieel belang bestaat, zijn wij verplicht om aandacht in onze controleverklaring te vestigen op de relevante gerelateerde toelichtingen in de jaarrekening. Als de toelichtingen inadequaat zijn, moeten wij onze verklaring aanpassen. Onze conclusies zijn gebaseerd op de controle-informatie die verkregen is tot de datum van onze controleverklaring. Toekomstige gebeurtenissen of omstandigheden kunnen er echter toe leiden dat een instelling haar continuïteit niet langer kan handhaven;
- het evalueren van de presentatie, structuur en inhoud van de jaarrekening en de daarin opgenomen toelichtingen; en
- het evalueren of de jaarrekening een getrouw beeld geeft van de onderliggende transacties en gebeurtenissen en of de in deze jaarrekening verantwoorde baten en lasten alsmede de balansmutaties in alle van materieel belang zijnde aspecten rechtmatig tot stand zijn gekomen.

Wij communiceren met bestuur onder andere over de geplande reikwijdte en timing van de controle en over de significante bevindingen die uit onze controle naar voren zijn gekomen, waaronder eventuele significante tekortkomingen in de interne beheersing. Wij bepalen de kernpunten van onze controle van de jaarrekening op basis van alle zaken die wij met het bestuur hebben besproken. Wij beschrijven deze kernpunten in onze controleverklaring, tenzij dit is verboden door wet- of regelgeving of in buitengewoon zeldzame omstandigheden wanneer het niet vermelden in het belang van het maatschappelijk verkeer is.

**Exploitatie**  
**10867 Gemeente Terschelling PO**

	<b>Realisatie 2020</b>	<b>Begroting 2020</b>	<b>Realisatie 2019</b>
<b>3 Baten</b>			
3.1 Rijksbijdragen	1.706.803	1.641.784	1.672.113
3.2 Overige overheidsbijdragen	101.370	87.697	92.071
3.5 Overige baten	<u>25.988</u>	<u>10.760</u>	<u>17.526</u>
<b>Totaal baten</b>	<u>1.834.161</u>	<u>1.740.241</u>	<u>1.781.710</u>
<b>4 Lasten</b>			
4.1 Personeelslasten	1.686.316	1.479.176	1.394.730
4.2 Afschrijvingen	27.334	28.535	33.079
4.3 Huisvestingslasten	115.673	121.440	123.512
4.4 Overige lasten	<u>160.220</u>	<u>180.825</u>	<u>164.782</u>
<b>Totaal lasten</b>	<u>1.989.543</u>	<u>1.809.976</u>	<u>1.716.104</u>
<b>Saldo baten en lasten</b>	<u>155.382-</u>	<u>69.734-</u>	<u>65.607</u>
<b>6 Financiële baten en lasten</b>	8.902	8.900	8.890
<b>Nettoresultaat</b>	<u><b>146.481-</b></u>	<u><b>60.834-</b></u>	<u><b>74.496</b></u>

**Exploitatie**  
**19ET 't Schylger Jouw**

	<b>Realisatie 2020</b>	<b>Begroting 2020</b>	<b>Realisatie 2019</b>
<b>3</b>			
<b>Baten</b>			
3.1 Rijksbijdragen	1.626.648	1.679.961	1.559.094
3.2 Overige overheidsbijdragen	7.940	2.408	10.940
3.5 Overige baten	<u>37.335</u>	<u>53.200</u>	<u>39.328</u>
<b>Totaal baten</b>	<u>1.671.923</u>	<u>1.735.569</u>	<u>1.609.362</u>
<b>4</b>			
<b>Lasten</b>			
4.1 Personeelslasten	1.460.724	1.422.266	1.434.062
4.2 Afschrijvingen	68.307	63.743	57.820
4.3 Huisvestingslasten	101.683	84.148	78.371
4.4 Overige lasten	<u>119.011</u>	<u>164.400</u>	<u>152.707</u>
<b>Totaal lasten</b>	<u>1.749.725</u>	<u>1.734.558</u>	<u>1.722.960</u>
<b>Saldo baten en lasten</b>	<u>77.802-</u>	<u>1.011</u>	<u>113.597-</u>
<b>6</b>			
<b>Financiële baten en lasten</b>	5.955	5.850	5.951
<u>Nettoresultaat</u>	<u><b>71.847-</b></u>	<u><b>6.861</b></u>	<u><b>107.646-</b></u>